

htc®



VIVE™

Руководство пользователя

# Содержание

## Распаковка

Состав комплекта поставки?	5
Каковы системные требования?	6

## Шлем виртуальной реальности и коммуникационный модуль

Шлем	7
Коммуникационный модуль	16
Наушники Deluxe Audio Strap	19
Уход за изделием и ремонт	34
Устранение неполадок	41

## Базовые станции

Сведения о базовых станциях VIVE	47
Установка базовых станций	48
Советы по настройке базовых станций	50
Использование монтажного комплекта	51
Обновление встроенного ПО базовых станций с помощью кабельного подключения	52
Обновление встроенного ПО базовой станции через Bluetooth	53
Что означает индикатор состояния на базовых станциях?	54
Что делать, если одна из базовых станций не определяется?	54
Можно ли использовать более старую версию базовых станций вместе с базовыми станциями SteamVR Tracking 2.0?	54
Какое оборудование VIVE совместимо с моими базовыми станциями?	55
Обязательно ли использовать кабель синхронизации?	55
Распространяется ли гарантия на случайные повреждения базовых станций?	56
При использовании системы VIVE, возникают проблемы в работе ТВ-пульта. Что делать?	56

## Контроллеры

Сведения о контроллерах VIVE	57
Зарядка контроллеров	58
Включение и выключение контроллеров	58
Сопряжение контроллеров со шлемом виртуальной реальности	58
Прикрепление ремешков к контроллерам	59
Обновление встроенного ПО контроллера	59
Что означает индикатор состояния на контроллерах?	60
Что делать, если один из контроллеров не отслеживается?	60
Как определить, какой из контроллеров не отслеживается?	60
Что делать, если сенсорная панель контроллера слишком чувствительна?	61
Что делать, если контроллер не включается?	61
Контроллер автоматически выключается. Что делать?	61
Контроллер не включается после того, как я случайно отключил его во время обновления встроенного ПО. Что делать?	62

## Игровая зона

Что такое игровая зона?	63
Планирование игровой зоны	63

Выбор игровой зоны	64
Первоначальная настройка шлема виртуальной реальности VIVE	65
Настройка игровой зоны в положении только стоя	65
Настройка игровой зоны с передвижением по комнате	66
Сброс настроек игровой зоны	66
Проверка настройки	67
Как включить систему VIVE после выполнения настройки?	67
Каков рекомендуемый размер игровой зоны?	68
Смогу ли использовать под игровую зону пространство, занятое мебелью?	68
Будут ли приложения VR, предназначенные исключительно для использования с настройкой сидя/стоя, работать с уже сделанной настройкой с передвижением по комнате?	68
Что делать, если у меня возникают проблемы с загрузкой при загрузке установочного файла для VIVE?	69
Я не могу завершить настройку комнаты. Что делать?	69

---

## Настройки

---

Настройки приложения VIVEPORT	70
Настройки системной информационной панели	71
Телефонные уведомления	72
SteamVR	75

---

## Товарные знаки и авторские права

---

---

## Указатель

---

## О данном руководстве

В данном руководстве пользователя мы используем следующие символы для обозначения полезной и важной информации.



Это примечание. В примечаниях часто дается дополнительная информация, например о том, что произойдет, если вы решите выполнить или не выполнить определенное действие. Кроме того, в примечаниях представлена информация, которая может быть применима лишь к некоторым ситуациям.



Это совет. В советах описываются альтернативные способы выполнения конкретного этапа или процедуры либо приводится информация о параметрах, которые могут оказаться для вас полезными.



Это обозначает важную информацию, которая необходима для выполнения определенной задачи или для достижения корректной работы той или иной функции.



Этот значок обозначает информацию о мерах предосторожности, то есть информацию, которую необходимо принять к сведению, чтобы предотвратить возникновение возможных проблем.

# Распаковка

## Состав комплекта поставки?

Шлем виртуальной реальности VIVE™ комплектуется следующими компонентами, с помощью которых вы сможете ощутить полный эффект присутствия в виртуальной реальности.

Основной компонент	Аксессуары (принадлежности)
Шлем виртуальной реальности VIVE	<ul style="list-style-type: none"> <li>▪ Кабель 3-в-1 (подключен)</li> <li>▪ Аудиокабель (подключен)</li> <li>▪ Наушники</li> <li>▪ Лицевые накладки (1 установлена и 1 дополнительная для узкого лица)</li> <li>▪ Чистящая салфетка</li> </ul>
Коммуникационный модуль	<ul style="list-style-type: none"> <li>▪ Блок питания</li> <li>▪ Кабель HDMI</li> <li>▪ Кабель USB</li> <li>▪ Монтажная площадка</li> </ul>
Контроллеры VIVE (2)	<ul style="list-style-type: none"> <li>▪ Блоки питания (2)</li> <li>▪ Ремешки (2, прикреплены)</li> <li>▪ Кабели micro-USB (2)</li> </ul>
Базовые станции (2)	<ul style="list-style-type: none"> <li>▪ Блоки питания (2)</li> <li>▪ Монтажный комплект (2 монтажные опоры, 4 винта и 4 стеновых анкера)</li> <li>▪ Кабель синхронизации (опционально)</li> </ul>

В комплектацию также входит документация, в том числе руководство по безопасности и стандартам и гарантийный талон.

## Каковы системные требования?

Для корректной работы VIVE компьютер должен отвечать следующим системным требованиям.

Для того чтобы проверить готов ли ваш ПК к работе с Vive, загрузите и запустите приложение [Vive Quick Compatibility Check](#).

Компонент	Рекомендуемые системные требования	Минимальные системные требования
<b>Процессор</b>	Intel® Core™ i5-4590/AMD FX™ 8350 аналогичная или более новая модель	Intel Core i5-4590/AMD FX 8350 аналогичная или более новая модель
<b>Графический процессор</b>	NVIDIA® GeForce® GTX 1060, AMD Radeon™ RX 480 аналогичная или более новая модель	NVIDIA GeForce GTX 970, AMD Radeon R9 290 аналогичная или более новая модель
<b>Память</b>	4 ГБ ОЗУ или более	4 ГБ ОЗУ или более
<b>Видеовыход</b>	HDMI 1.4, DisplayPort™ 1.2 или более новая модель	HDMI 1.4, DisplayPort 1.2 или более новая модель
<b>Порт USB</b>	1x USB 2.0 или более новая модель	1x USB 2.0 или более новая модель
<b>Операционная система</b>	Windows® 7 SP1, Windows 8.1 или выше, Windows 10	Windows 7 SP1, Windows 8.1 или выше, Windows 10

# Шлем виртуальной реальности и коммуникационный модуль

## Шлем

### Сведения о шлеме виртуальной реальности VIVE

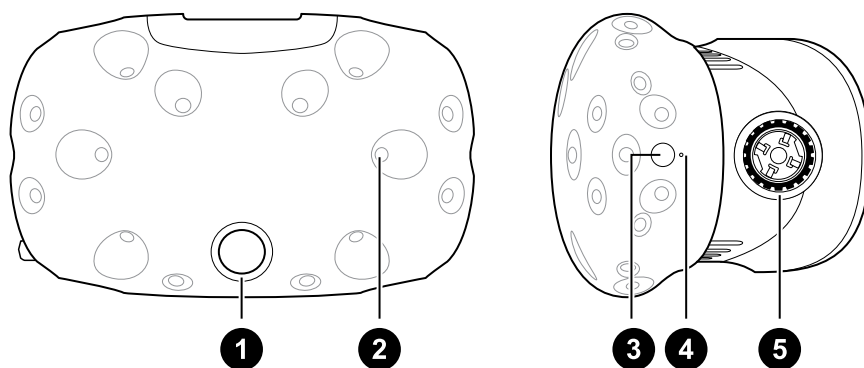
шлем – это ваше окно в мир виртуальной реальности. это ваше окно в мир виртуальной реальности.

шлем имеет датчики, которые отслеживаются базовые станции.



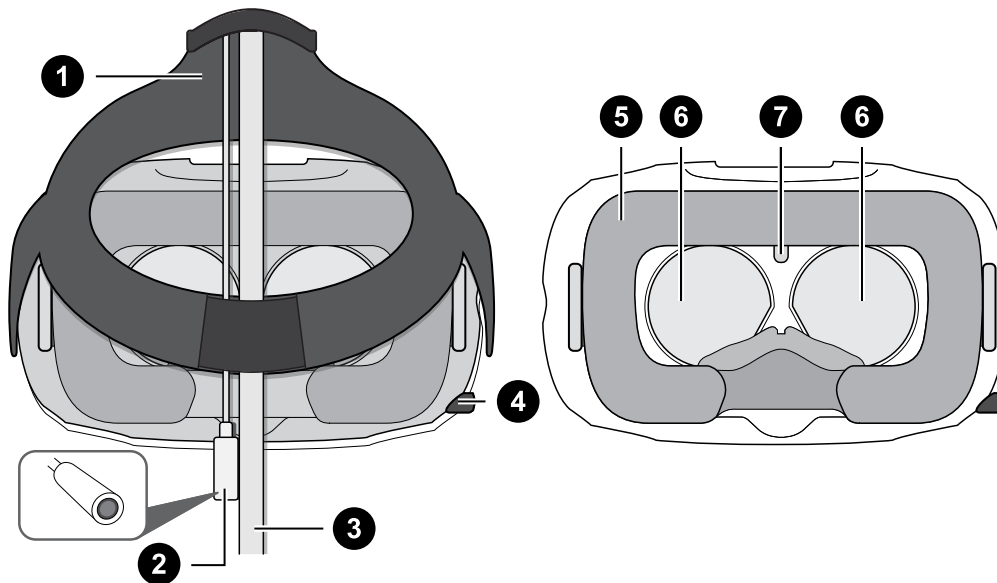
Датчики на шлем являются чувствительными. Не закрывайте линзы датчиков, включая линзы бесконтактного датчика приближения. Берегите их от царапин.

### Передняя и боковая сторона



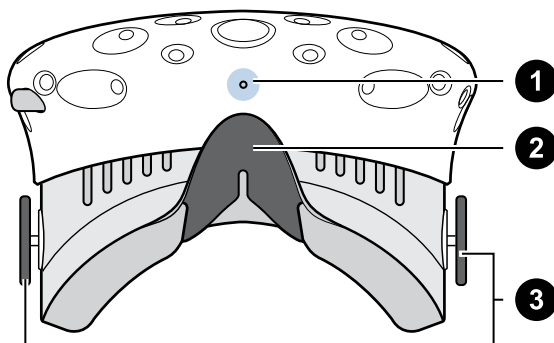
1	Объектив камеры
2	Следящий датчик
3	Кнопка шлема виртуальной реальности
4	Индикатор состояния
5	Регулятор расстояния между линзами

## Задняя сторона



- |   |  |
|---|--|
| 1 | Стандартный ремешок                    |
| 2 | Аудиокабель                            |
| 3 | Кабель 3-в-1                           |
| 4 | Ручка IPD (расстояние между окулярами) |
| 5 | Лицевая накладка                       |
| 6 | Окуляры                                |
| 7 | Датчик приближения                     |

## Нижняя сторона



- |   |                                     |
|---|-------------------------------------|
| 1 | Микрофон                            |
| 2 | Накладка для носа                   |
| 3 | Регуляторы расстояния между линзами |

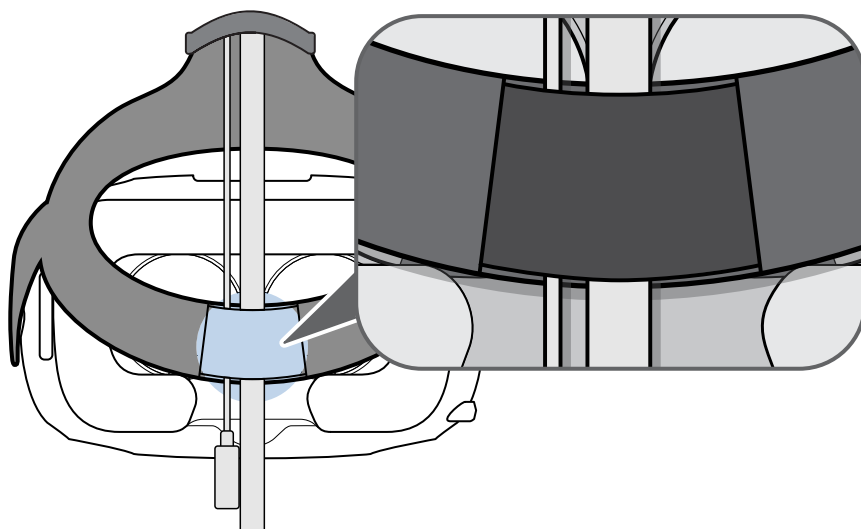


## Надевание шлема виртуальной реальности



Перед надеванием шлем виртуальной реальности снимите защитную пленку с объектива.

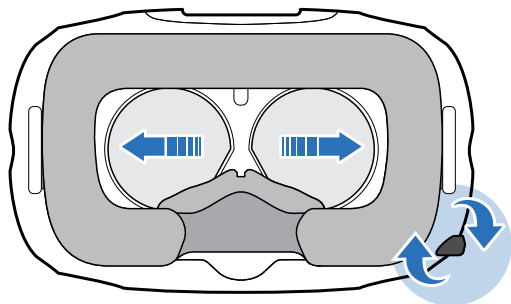
1. Наденьте шлем на глаза.
2. Отрегулируйте ремешки на затылке, чтобы шлем удобно и плотно сидел.
3. Убедитесь в том, что кабели проходят через манжету на задней стороне шлем и расположены вдоль вашей спины.



## Использование ручки IPD на шлеме виртуальной реальности

Межзрачковое расстояние (IPD) – это расстояние между центрами зрачков глаз. Вы можете измерить это расстояние при помощи зеркала и миллиметровой линейки, расположенной на уровне бровей. Используйте получившийся результат при настройке расстояния между окулярами шлема виртуальной реальности. Такая индивидуальная настройка позволит получить более качественный опыт погружения в виртуальную реальность.

Для изменения расстояния между окулярами поверните ручку IPD.



Во время регулировки расстояния между окулярами на экране внутри шлема виртуальной реальности будет отображаться текущее расстояние между центрами окуляров.

## Можно ли использовать VIVE с корректирующими очками?

Шлем подходит для использования с очками практически любой формы. Если вы носите корректирующие очки большого размера, отрегулируйте расстояние между лицом и объективом для комфортной посадки шлема.



Убедитесь в том, что очки не царапают объектив шлема.

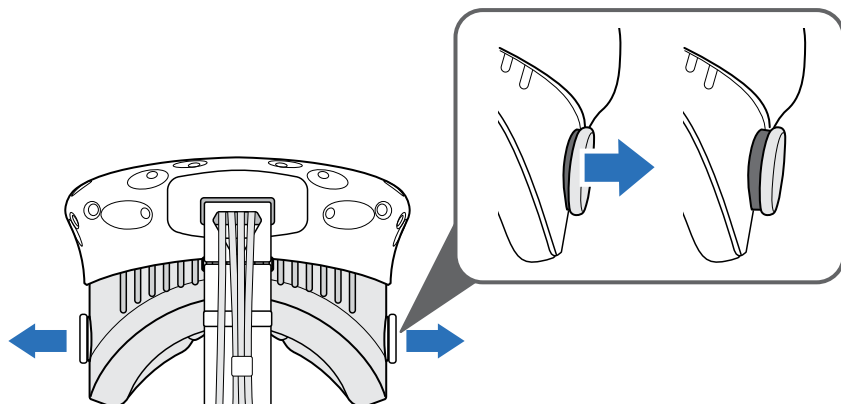
## Регулировка расстояния до объектива на шлеме виртуальной реальности

В некоторых случаях (например, если вы носите корректирующие очки большого размера, или же у вас длинные ресницы) может возникнуть необходимость в увеличении расстояния между лицом и объективом. Увеличьте данное расстояние строго на необходимую вам величину, поскольку чем ближе объектив к глазам, тем лучше будет поле обзора во время ношения шлема.

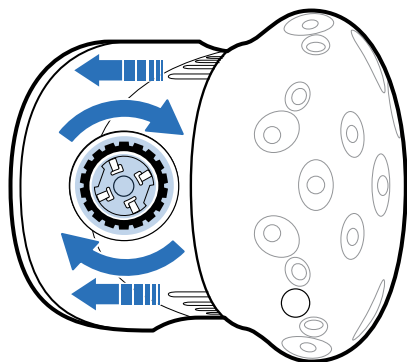


Убедитесь в том, что очки не царапают объектив шлема виртуальной реальности.

1. Разблокируйте ручки регулировки расстояния с обеих сторон шлема. Для этого потяните за них.



2. Отрегулируйте расстояние между лицом и объективом, поворачивая обе ручки.

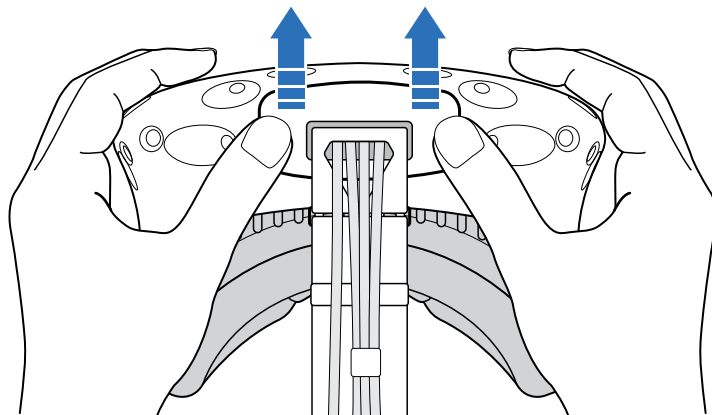


3. После завершения регулировки нажмите на каждую ручку, чтобы снова зафиксировать их.

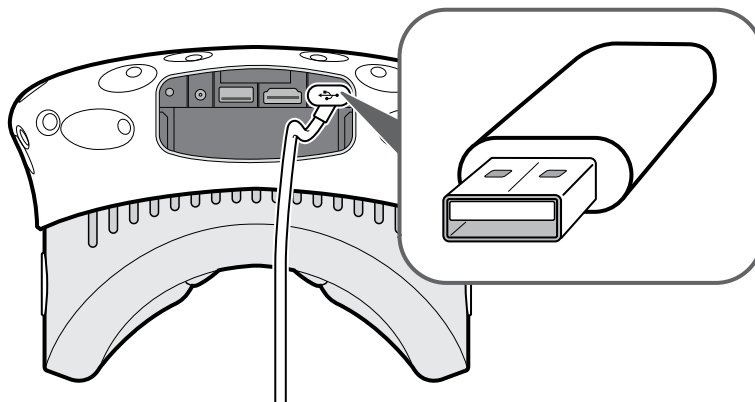
### Подключение USB-устройства к шлему виртуальной реальности

Если вы хотите использовать с VIVE совместимые устройства сторонних производителей, присоедините кабель USB к шлему. Оптимизированный для VIVE кабель USB продается отдельно компанией HTC.

1. Нажатием откройте крышку отсека, чтобы получить доступ к гнездам разъема на шлеме виртуальной реальности.



2. Вставьте кабель USB в соответствующий разъем.



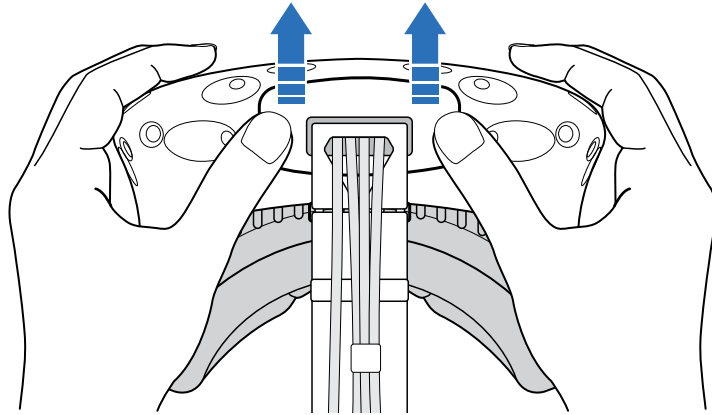
3. Подключите устройство стороннего производителя к концу кабеля USB.
4. Установите крышку отсека на место.

---

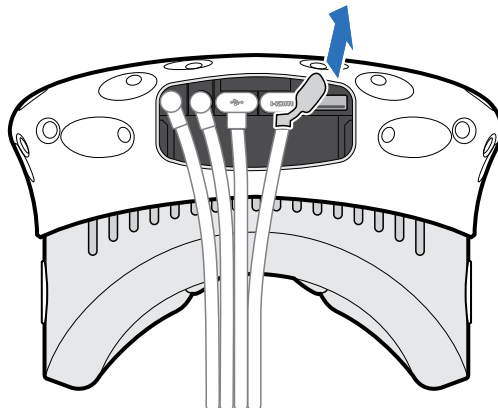
## Отключение кабеля 3-в-1 и аудиокабеля от шлема виртуальной реальности

---

1. Нажатием откройте крышку отсека, чтобы получить доступ к гнездам разъема на шлеме виртуальной реальности.



2. Аккуратно тяни за наконечник, пока кабель HDMI не будет отсоединен. Затем отсоедини кабель питания, кабель USB и аудиокабель от разъема.



---

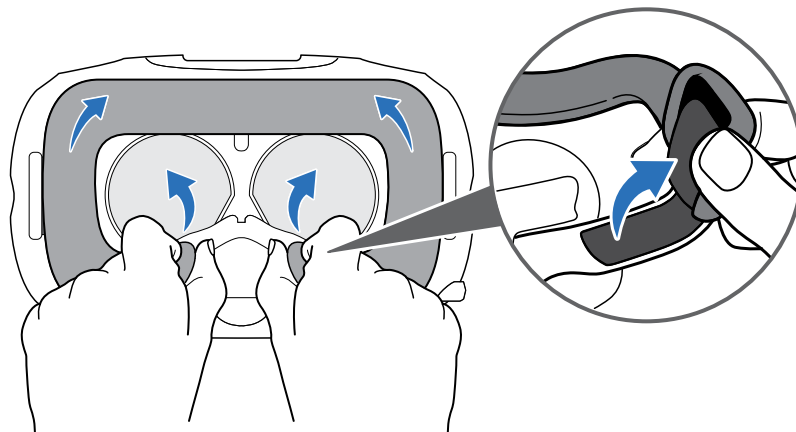
## Замена лицевой накладки

---

Если прикрепленная лицевая накладка слишком широка для вас, замените ее на дополнительную (более узкую) накладку, которая входит в комплектацию.

Лицевую накладку также следует снимать для чистки. Подробнее см. в разделе [Очистка лицевой накладки](#) на стр. 35.

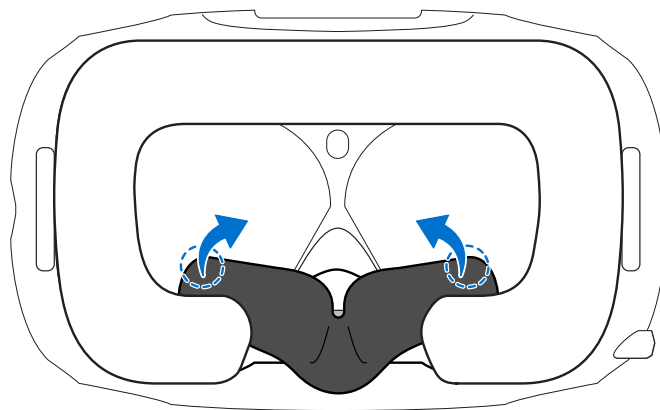
1. Отсоедините лицевую накладку. Аккуратно потяните ее за оба конца, пока она не отсоединится от шлема виртуальной реальности.



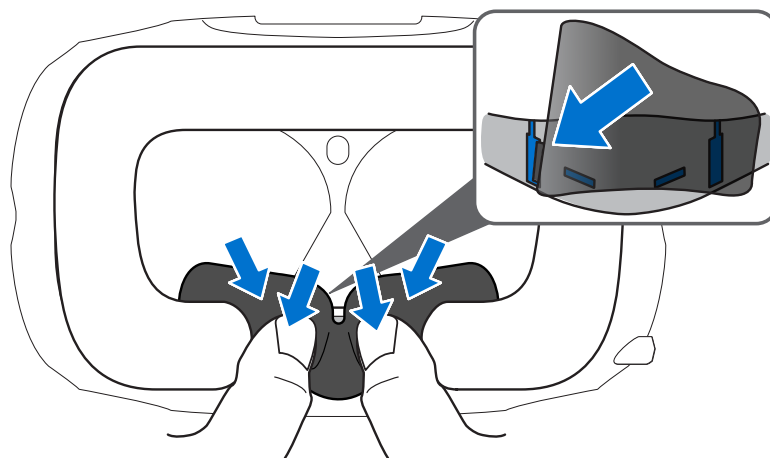
2. Чтобы установить лицевую накладку, вставьте выступ на лицевой накладке в паз на шлеме виртуальной реальности, а затем совместите крючок и петлю.

## Замена накладки для носа

1. Чтобы снять накладку для носа, снимите ограничительные упоры и отсоедините накладку для носа от шлема виртуальной реальности.

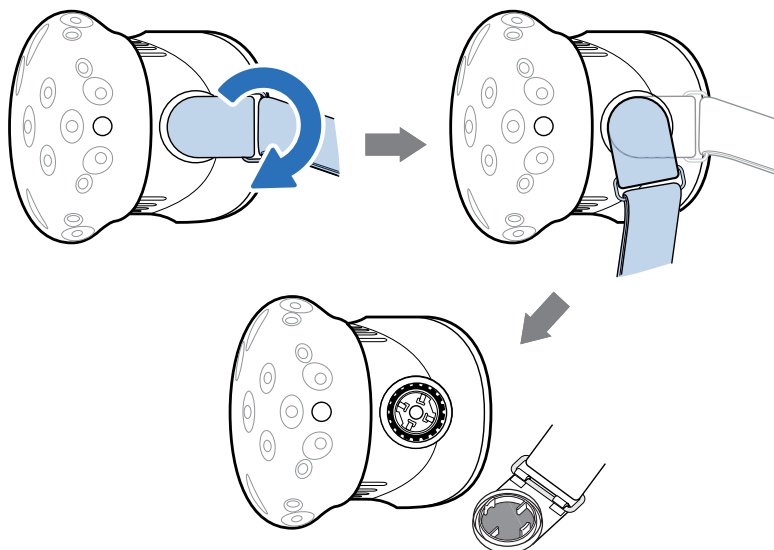


2. Чтобы установить накладку для носа, нажмите на выступы и совместите их с соответствующими пазами на шлеме виртуальной реальности. Убедитесь в том, что накладка для носа прочно зафиксирована, а ее ограничительные упоры находятся за лицевой накладкой.

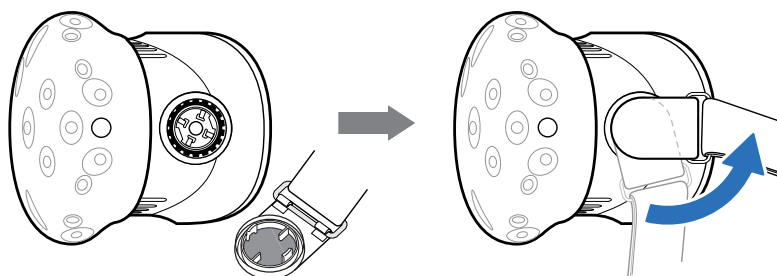


## Замена застежки на шлеме виртуальной реальности


- Чтобы отсоединить застежку, поверните ее вниз. Вы услышите щелчок, когда застежка будет отсоединена.



- Чтобы снова присоединить застежку, совместите ее с разъемом и поверните вверх, при этом стандартный ремешок должен свисать вниз. Вы услышите щелчок, когда застежка будет присоединена.



## Обновление встроенного ПО шлем

1. На компьютере откройте приложение SteamVR.
2. При появлении значка  наведите на него курсор, чтобы проверить актуальность версии встроенного ПО.
3. Нажмите **Обновить встроенное ПО шлема**. Обновление встроенного ПО начнется автоматически.



Не отключайте кабели от шлем, коммуникационный модуль или компьютера, пока обновление встроенного ПО не будет завершено. Это может вызвать программную ошибку.

4. После завершения обновления, нажмите **Готово**.

## Что означает индикатор состояния на шлеме виртуальной реальности?

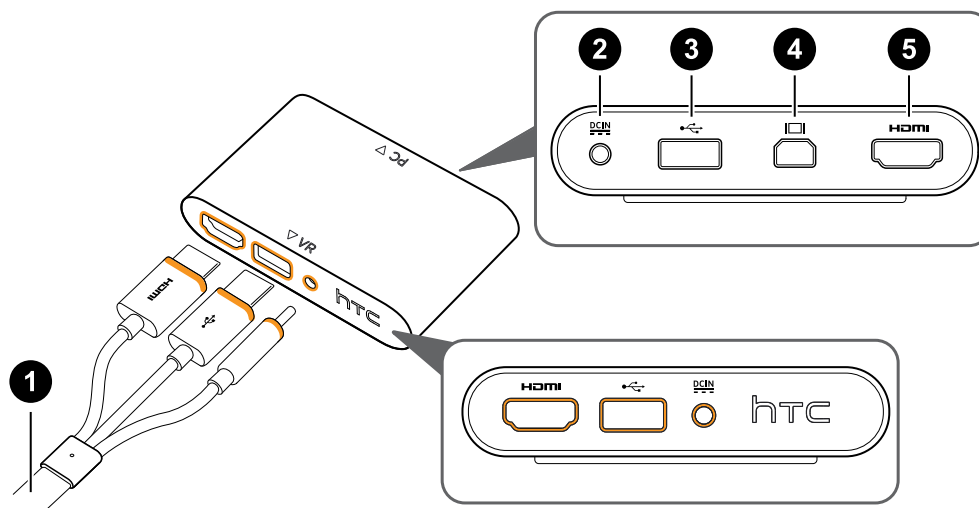
Индикатор состояния:

- горит зеленым. Шлем находится в рабочем состоянии.
- горит слабым зеленым. Шлем находится в состоянии ожидания.
- горит красным. Произошла ошибка (с кабелями, дисплеем и т.д.)

## Коммуникационный модуль

### Сведения о коммуникационном модуле

Используйте коммуникационный модуль для подключения шлема виртуальной реальности к компьютеру.



1 Кабель 3-в-1

2 Порт питания

3 Порт USB

4 Разъем Mini DisplayPort™

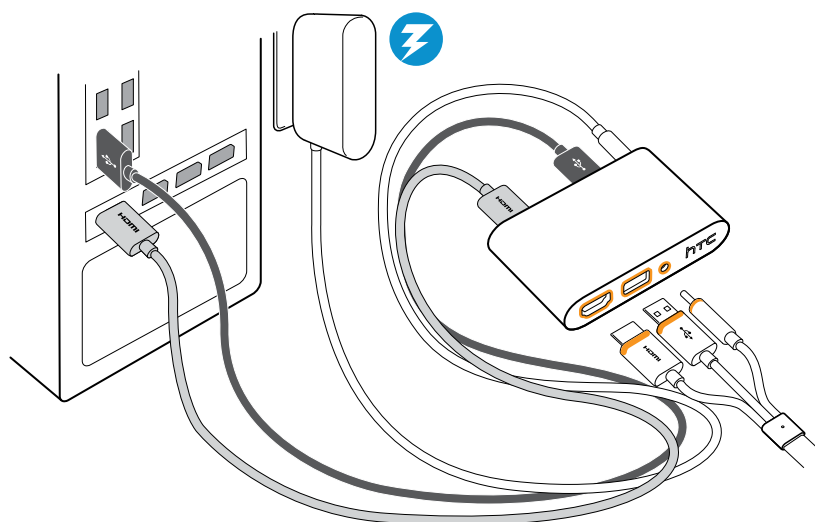
**Примечание.** Кабель не прилагается. Используйте его, если ваш компьютер не имеет свободного порта HDMI или не поддерживает стандарт HDMI.

5 Порт HDMI

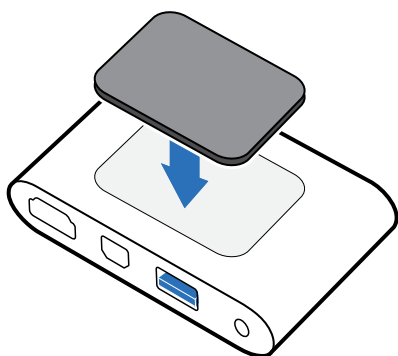


## Подключение шлема виртуальной реальности к компьютеру

1. Подключите кабель блока питания к соответствующему порту на коммуникационном модуле, а затем вставьте противоположный конец в электрическую розетку, чтобы включить коммуникационный модуль.
2. Вставьте кабель HDMI в порт HDMI на коммуникационном модуле, а затем вставьте противоположный конец в порт HDMI на графической карте компьютера.
3. Вставьте кабель USB в порт USB на коммуникационном модуле, а затем вставьте противоположный конец в порт USB на компьютере.
4. Подключите кабели шлема виртуальной реальности 3-в-1 (HDMI, USB и кабель питания) на боковой стороне к соответствующим оранжевым разъемам на коммуникационном модуле.



5. Чтобы надежно зафиксировать коммуникационный модуль в одном положении, снимите защитную пленку с монтажной площадки и плотно прижмите одну сторону клейкой поверхности к нижней стороне коммуникационного модуля, а затем прикрепите коммуникационный модуль на место установки.



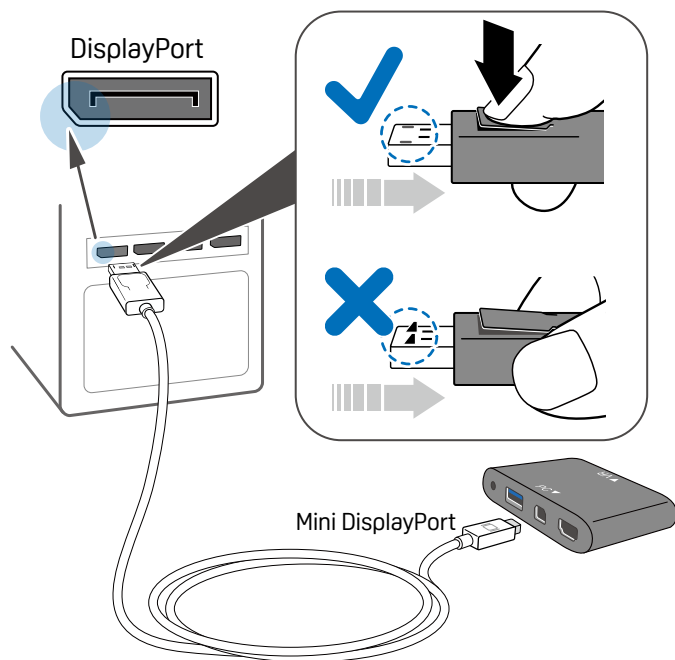
## Когда следует использовать Mini DisplayPort на коммуникационном модуле?

Если на компьютере нет свободного порта HDMI или он не поддерживает HDMI-подключение, можно использовать кабель Mini DisplayPort™ для подключения устройства Vive к ПК.



Кабель Mini DisplayPort не прилагается в комплекте и его необходимо приобрести отдельно.

Подключите один конец кабеля Mini DisplayPort к коммуникационному модулю, а второй конец к порту DisplayPort на видеокарте компьютера.



## Перезапуск коммуникационного модуля

Если вам необходимо перезагрузить коммуникационный модуль, выполните следующие действия.

1. Закройте приложения Steam на компьютере, включая приложение SteamVR.
2. Отсоедините кабель питания и кабель USB от коммуникационного модуля со стороны ПК (без оранжевых разъемов).
3. Подождите несколько секунд, а затем подключите кабели снова. На компьютере появится уведомление о том, что идет установка драйверов. Дождитесь окончания установки.
4. Чтобы проверить, что оборудование VIVE обнаружено, перезапустите SteamVR на компьютере.

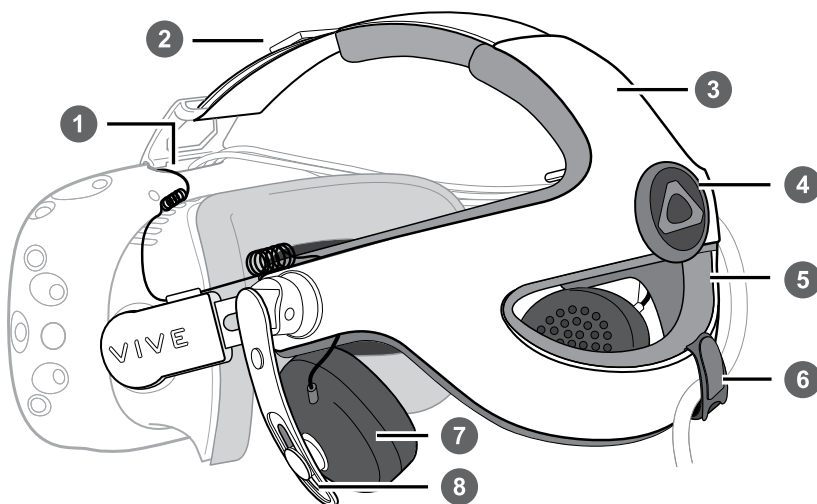
## Наушники Deluxe Audio Strap

### Сведения о наушниках Наушники Vive Deluxe Audio Strap

Используйте наушники Наушники Vive Deluxe Audio Strap, чтобы наслаждаться системой виртуальной реальности VIVE с качественным звуком через интегрированные наушники. С ними шлем на голове лучше и удобнее сидит.



Наушники Vive Deluxe Audio Strap поставляются в комплекте с бизнес-версией Vive. Аксессуар можно приобрести отдельно на сайте [www.vive.com/product/](http://www.vive.com/product/).



1	Разъем аудиокабеля
2	Ремешок на липучке
3	Внешний корпус
4	Поворотный регулятор
5	Накладка
6	Хомут для кабеля на липучке
7	Наушники
8	Регулировка высоты наушников

## Подключение наушников Наушники Vive Deluxe Audio Strap к шлему

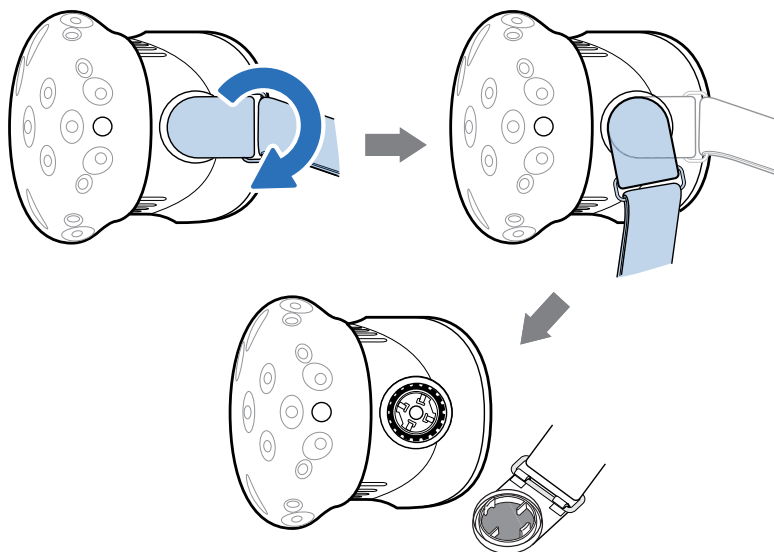


Наушники Vive Deluxe Audio Strap поставляются в комплекте с бизнес-версией Vive. Аксессуар можно приобрести отдельно на сайте [www.vive.com/product/](http://www.vive.com/product/).

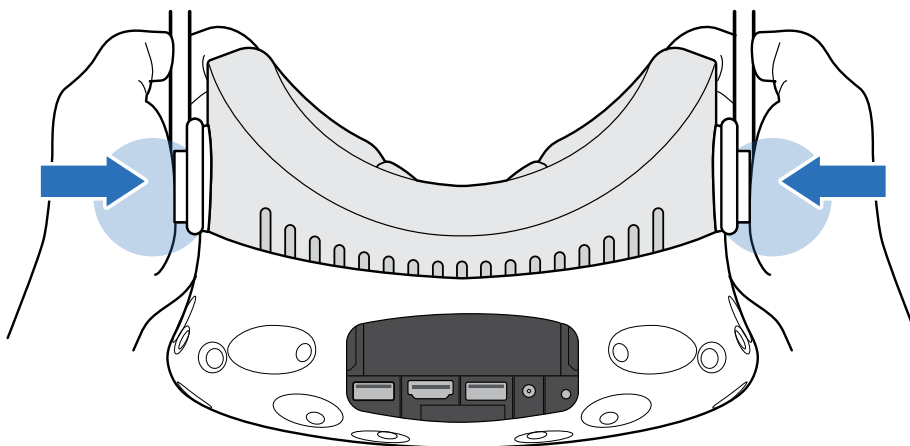


Убедитесь, что крышка отсека снята, а кабель 3-в-1 и аудиокабель отключены от шлема. Подробности см. в главе [Отключение кабеля 3-в-1 и аудиокабеля от шлема виртуальной реальности](#) на стр. 12.

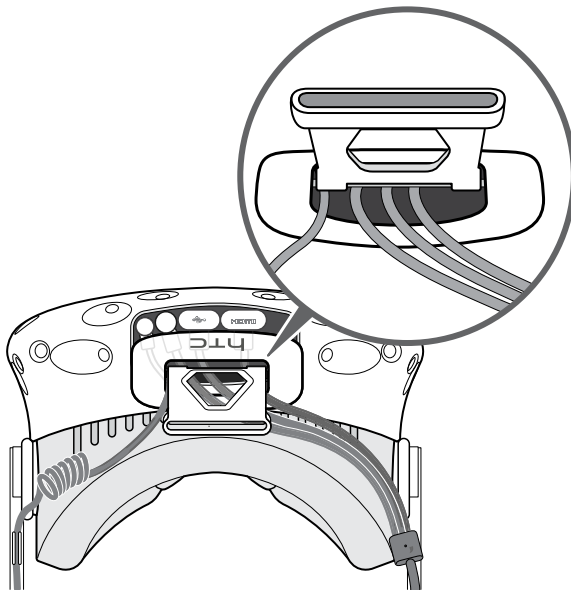
1. Снимите стандартный ремешок и застежку, повернув ее вниз. Вы услышите щелчок, когда застежка будет отсоединена.



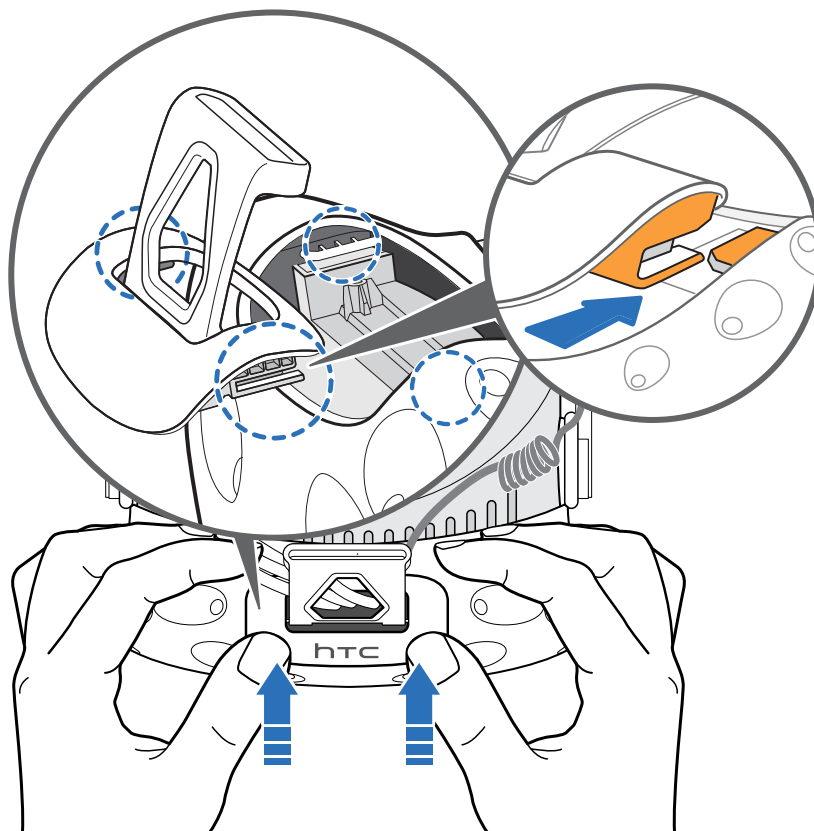
2. Совместите застежки Наушники Vive Deluxe Audio Strap с разъемами шлема и нажмите на них ладонями до щелчка.



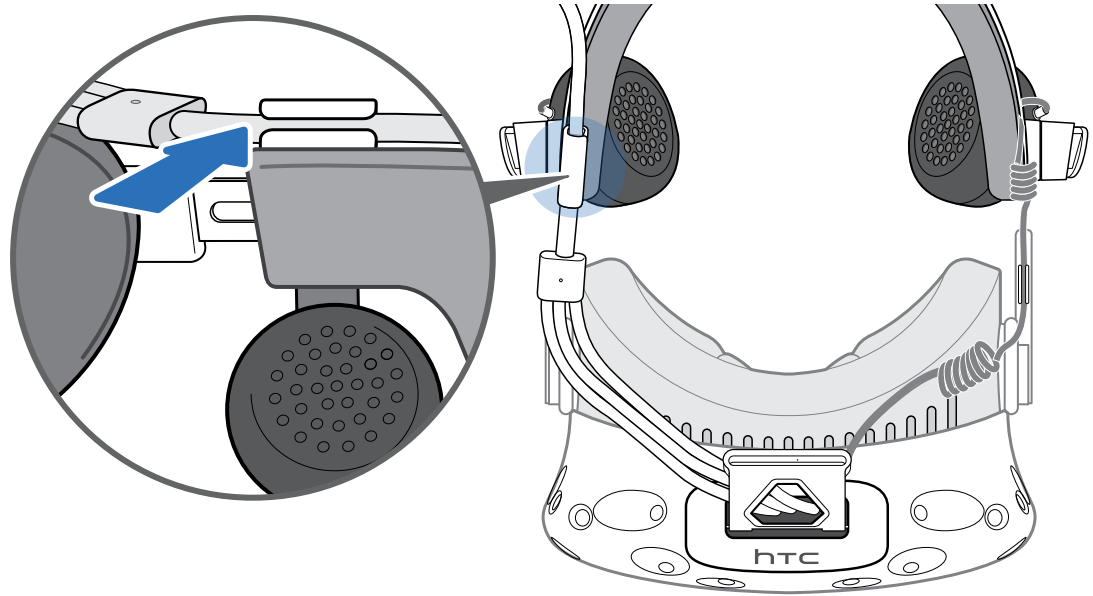
3. Вставьте кабель 3-в-1 и аудиокабель на креплении в отверстие для кабеля на крышке отсека (не в отверстие на логотипе VIVE). Подключите кабели к соответствующим разъемам в отсеке шлема.



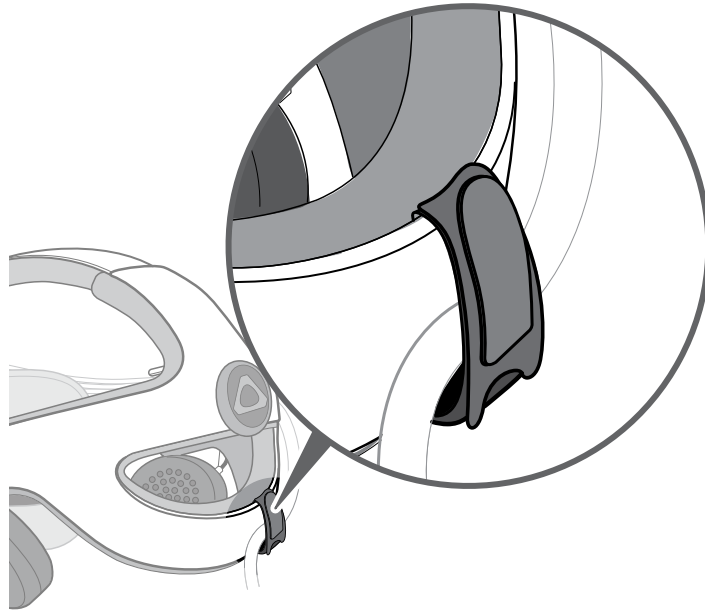
4. Чтобы закрыть крышку отсека, совместите выступы на крышке со слотами отсека. Нажмите на крышку, пока она не защелкнется.



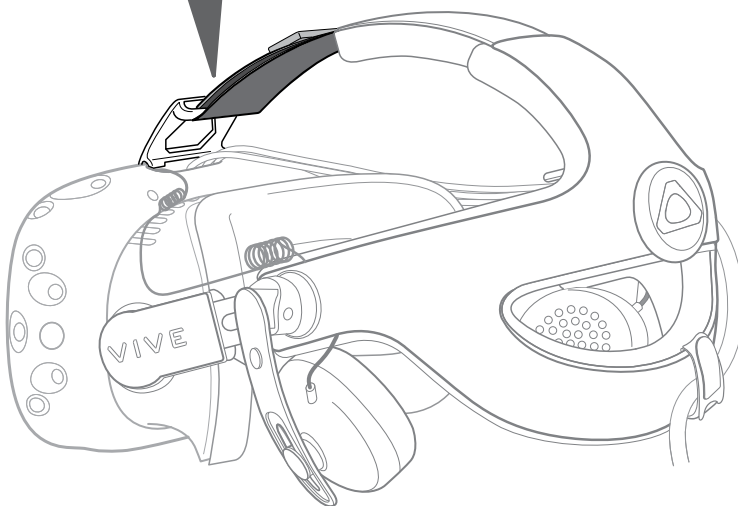
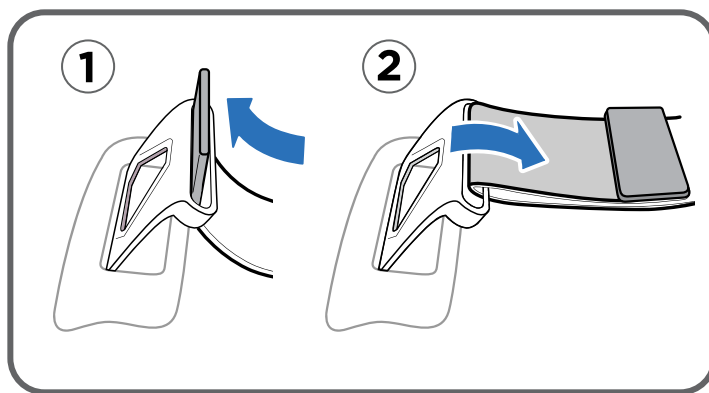
5. Зафиксируйте кабель 3-в-1 с помощью зажима на правой стороне крепления.



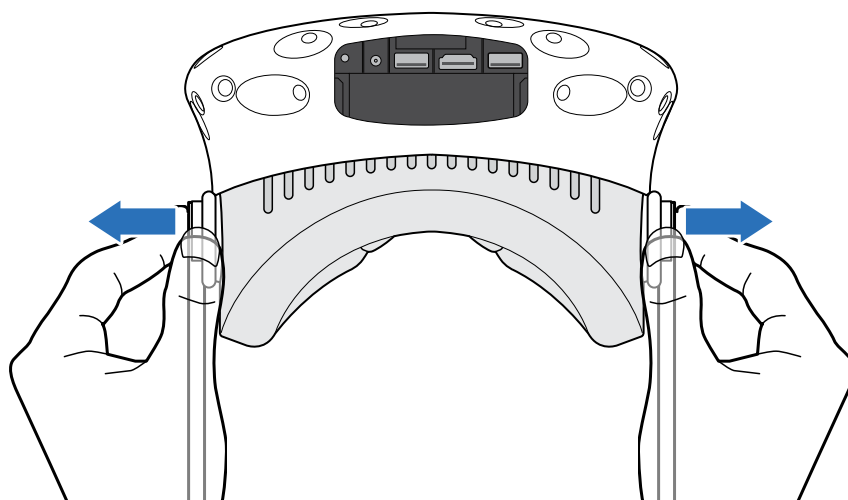
6. Прикрепите липкую заднюю поверхность хомута для кабеля (прилагается в комплекте) под накладку (с правой стороны). Оберните хомут вокруг кабеля 3-в-1, а затем зафиксируйте его.



7. Вставьте ремешок на липучке в фиксатор на крышке отсека, а затем надежно зафиксируйте его.



Для отсоединения наушников Наушники Vive Deluxe Audio Strap потяните за застежки, чтобы отсоединить крепление от шлема.





## Надевание шлема с наушниками Наушники Vive Deluxe Audio Strap

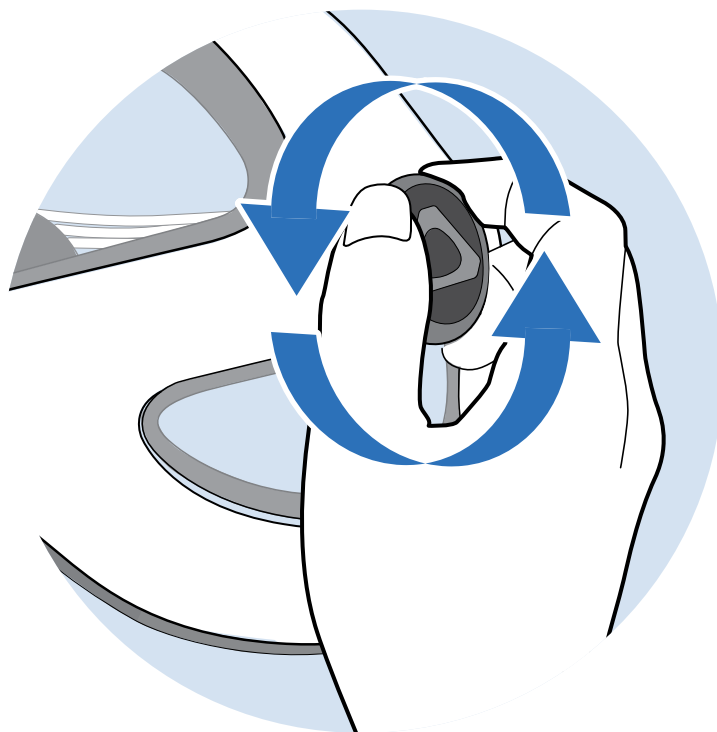


Наушники Vive Deluxe Audio Strap поставляются в комплекте с бизнес-версией Vive. Аксессуар можно приобрести отдельно на сайте [www.vive.com/product/](http://www.vive.com/product/).

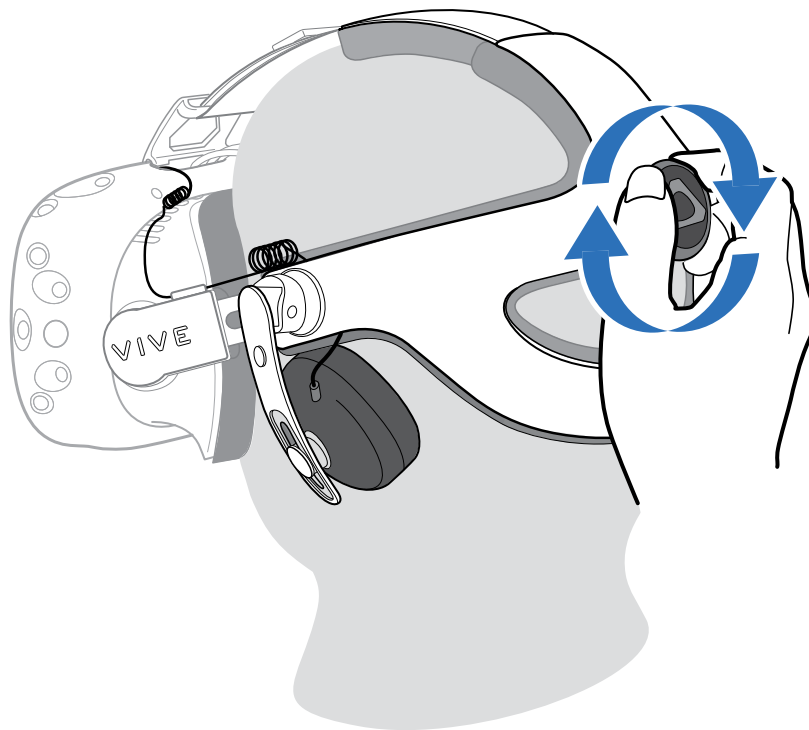


Чтобы не повредить наушники, никогда не прилагайте усилия к поворотному регулятору, он должен вращаться легко, если не достигнут предел его вращения.

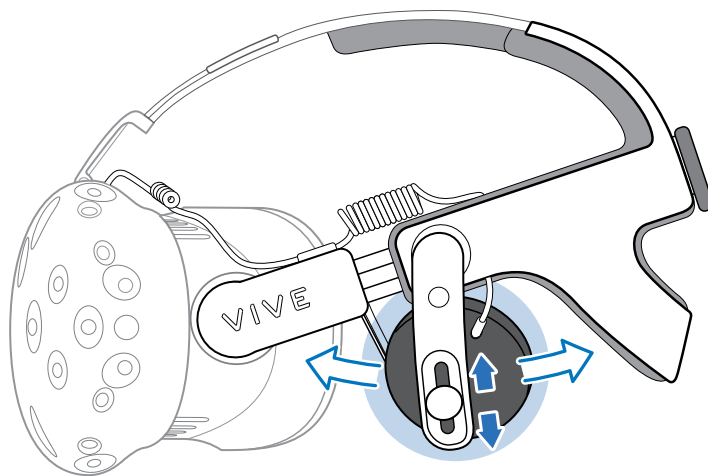
1. Перед надеванием шлема ослабьте крепление наушников, вращая поворотный регулятор против часовой стрелки.



2. Наденьте шлем, а затем вращайте поворотный регулятор по часовой стрелке, пока шлем с наушниками не будет удобно зафиксирован.



3. Потяните каждый наушник вверх или вниз, чтобы отрегулировать его высоту.
4. Поверните наушники в удобное положение на ушах, а затем нажмите на наушники до щелчка, чтобы зафиксировать их.



Не прилагайте усилия при снятии шлема, чтобы не повредить наушники. Чтобы снять шлем, ослабьте крепление наушников, вращая поворотный регулятор против часовой стрелки, а затем аккуратно снимите шлем.

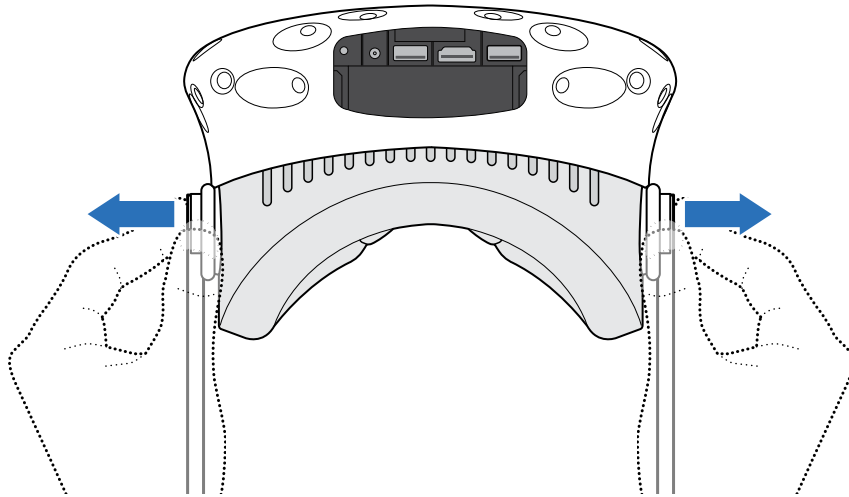
## Отсоединение наушников от крепления

Вы можете снять наушники, поставляемые в комплекте с наушниками Наушники Vive Deluxe Audio Strap, если хотите заменить или отремонтировать их.

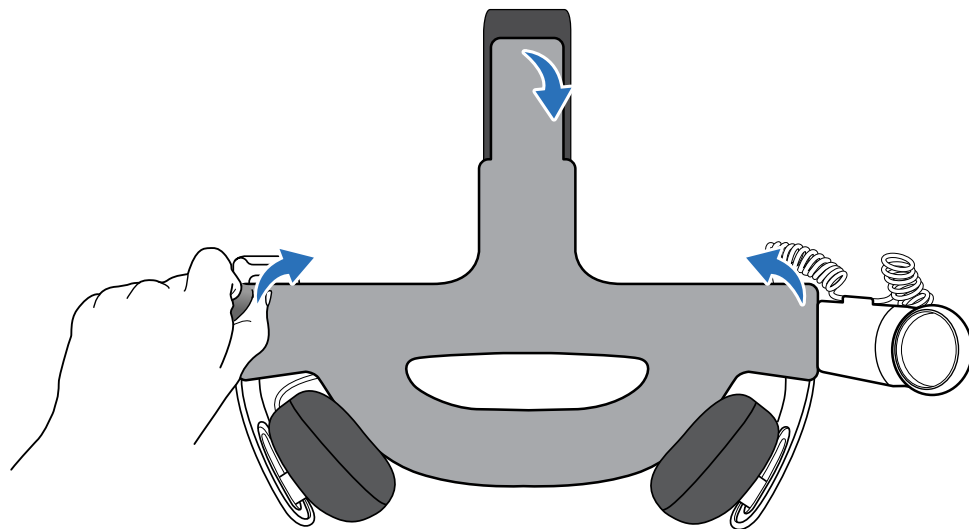


Наушники Vive Deluxe Audio Strap поставляются в комплекте с бизнес-версией Vive. Аксессуар можно приобрести отдельно на сайте [www.vive.com/product/](http://www.vive.com/product/).

1. Потяните за застежки, чтобы отсоединить крепление от шлема.



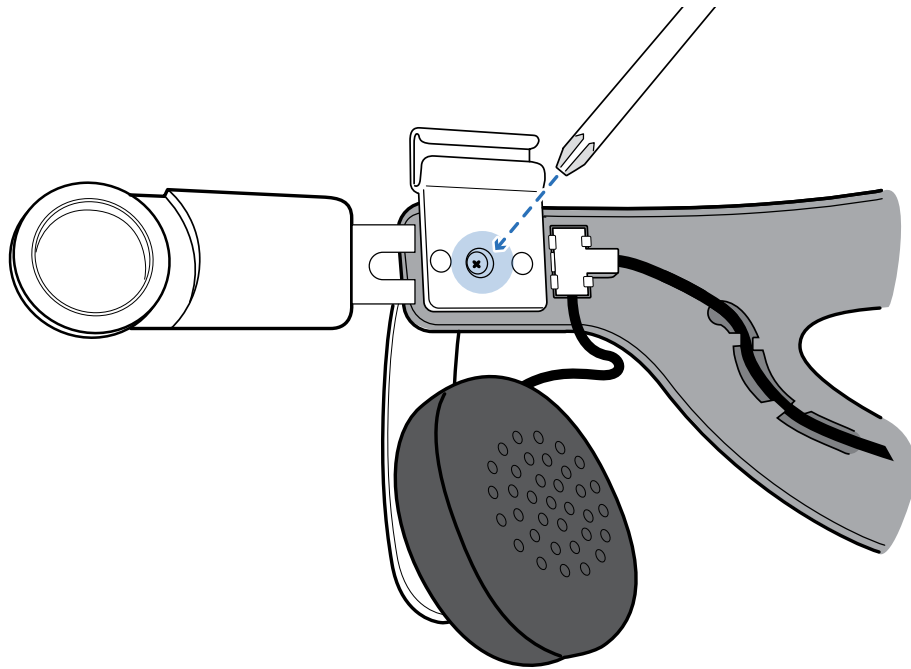
2. Отлепляйте накладку, пока она полностью не отсоединится от наушников Наушники Vive Deluxe Audio Strap.



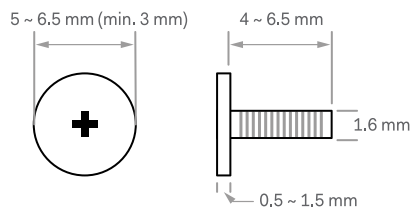
3. Выкрутите центральный винт, который фиксирует каждый наушник.



Обязательно храните винты в безопасном месте. Для замены в комплекте прилагается пакет дополнительных винтов.

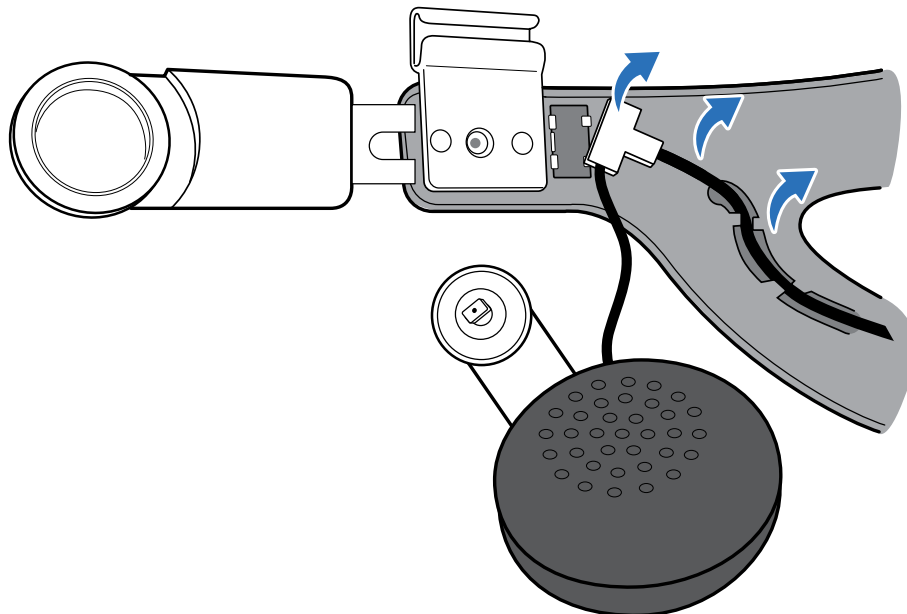


Тип  
отвертки:  
крестовидная  
PH00x40



Название отвертки: Phillips Pan Head Screw

4. Аккуратно вытащите провода, которыми подключены наушники, из крепления.

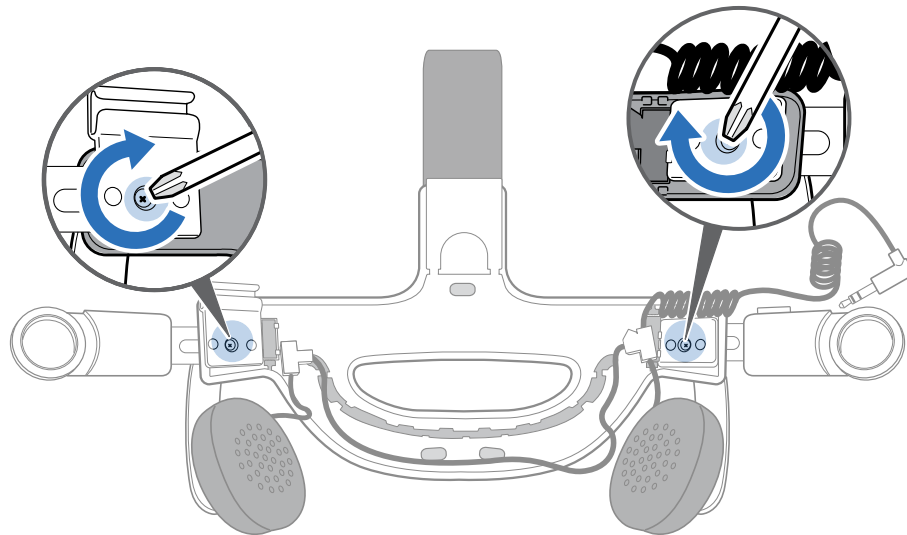


## Замена наушников на креплении

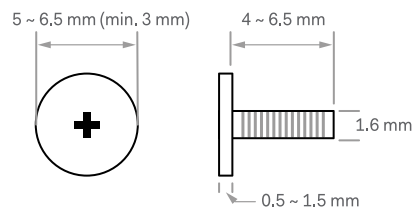


Наушники Vive Deluxe Audio Strap поставляются в комплекте с бизнес-версией Vive. Аксессуар можно приобрести отдельно на сайте [www.vive.com/product/](http://www.vive.com/product/).

1. Прикрепите наушники и зафиксируйте их винтом на Наушники Vive Deluxe Audio Strap.

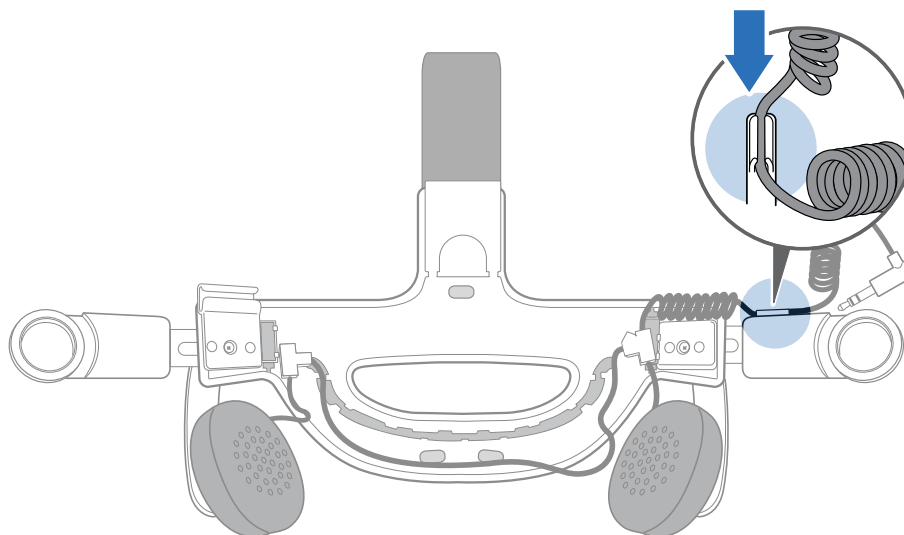


Тип  
отвертки:  
крестовидная  
PH00x40

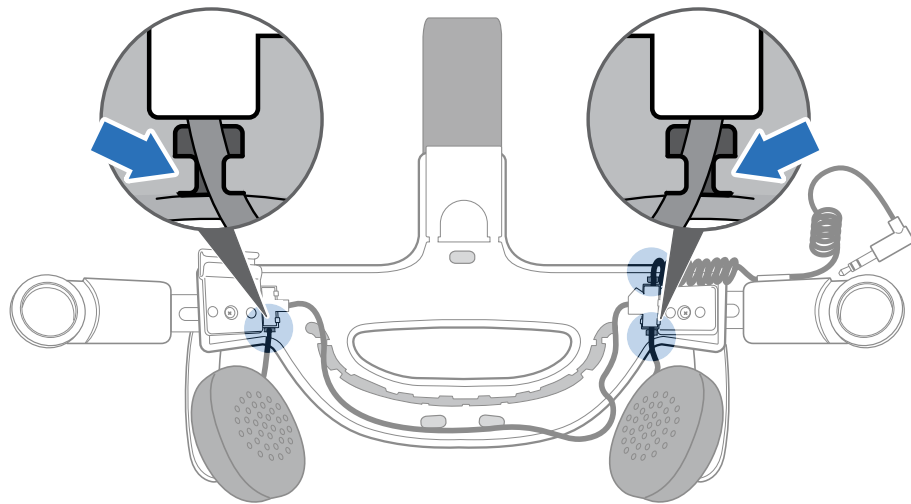


Название отвертки: Phillips Pan Head Screw

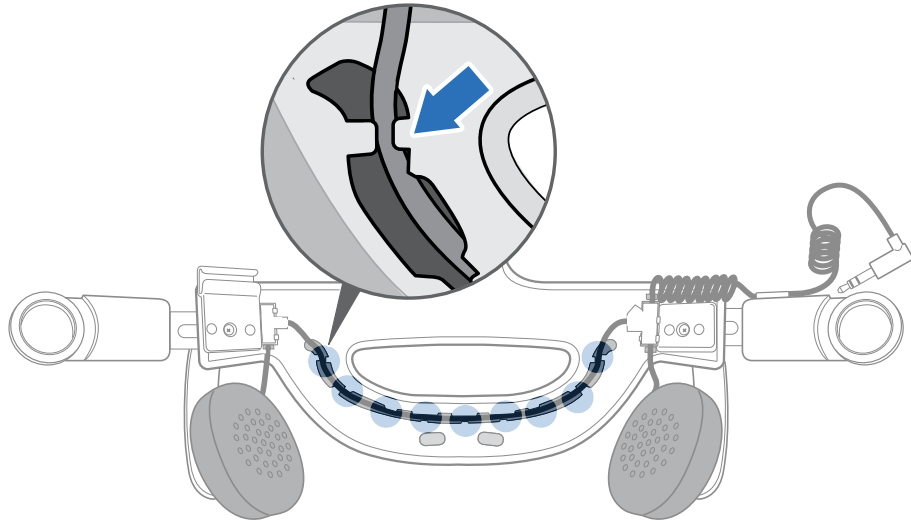
2. Зафиксируйте провод наушника с помощью зажима на левой стороне крепления.



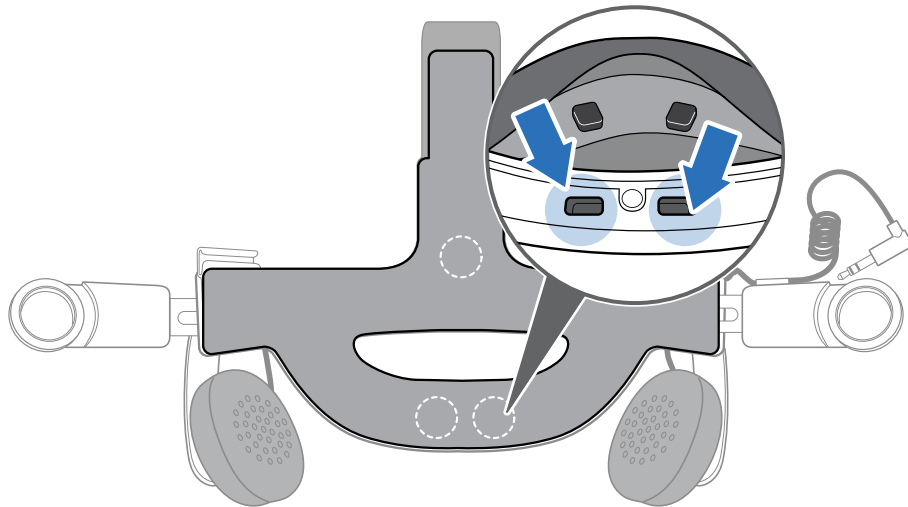
3. Нажмите на пластиковые держатели, чтобы вставить их в соответствующие пазы, а затем зафиксируйте провод наушника на обоих концах крепления.



4. Совместите и вставьте провод наушника в зажимы в основании крепления.



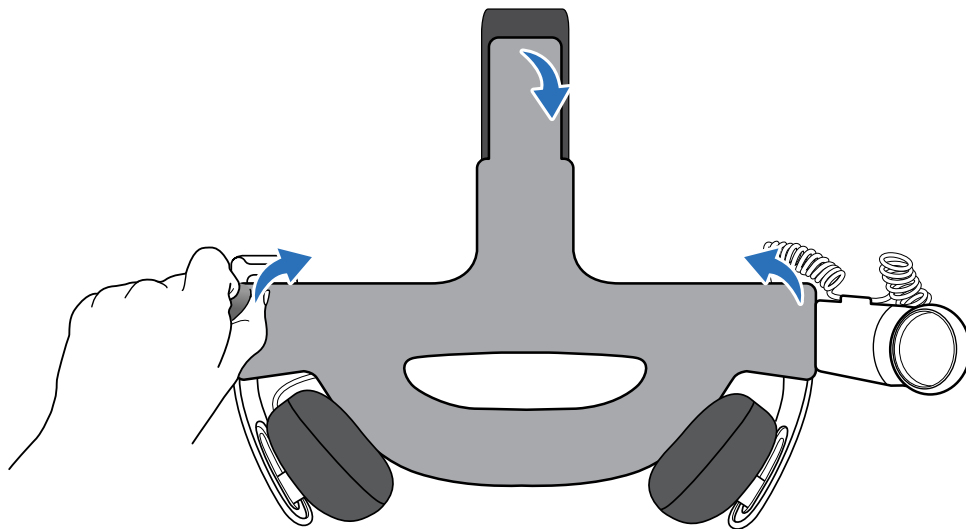
5. Присоедините накладку. Вставьте выступы на накладке в пазы в основании крепления.



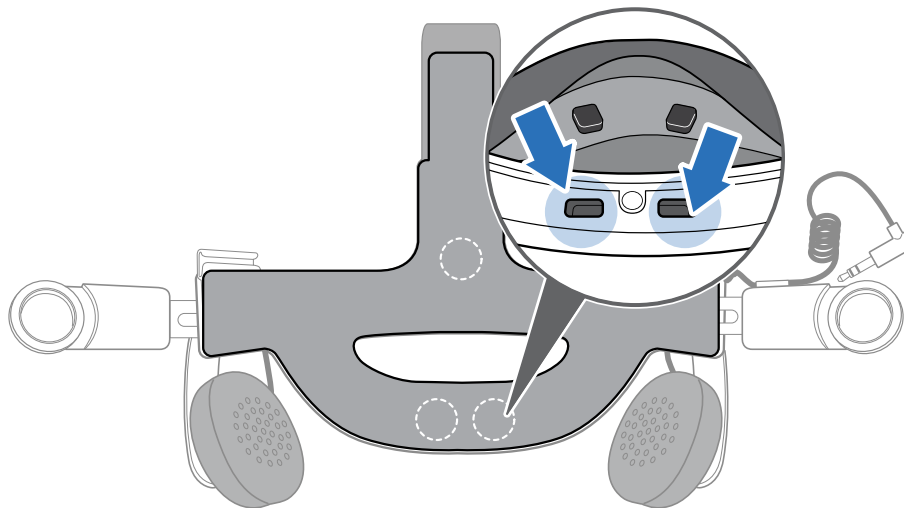
## Замена накладки в наушниках Наушники Vive Deluxe Audio Strap

Следует снять накладку в наушниках Наушники Vive Deluxe Audio Strap, чтобы почистить ее. Дополнительные сведения см. в разделе [Очистка накладки в наушниках Наушники Vive Deluxe Audio Strap](#) на стр. 33.

- Чтобы снять накладку, сначала отсоедините ее от наушников Наушники Vive Deluxe Audio Strap.



- Чтобы установить ее на место, вставьте выступы на накладке в отверстия на основании наушников Наушники Vive Deluxe Audio Strap.





---

## Очистка накладки в наушниках Наушники Vive Deluxe Audio Strap

---

1. Перед очисткой накладки отсоедините ее от наушников Наушники Vive Deluxe Audio Strap. Подробнее см. в разделе [Замена накладки в наушниках Наушники Vive Deluxe Audio Strap](#) на стр. 32.
2. При очистке накладки следует помнить следующее.
  - Увлажните мягкую чистую ткань холодной водой и аккуратно протрите ту область, которую необходимо очистить.
  - Высушите на воздухе при комнатной температуре. Не следует сушить в барабане стиральной машины, гладить утюгом или подвергать воздействию прямых солнечных лучей.
  - Не следует тереть щеткой, выжимать или отбеливать.
  - Не следует погружать в воду или замачивать.



При наличии влаги на накладке допустимы только следующие действия.

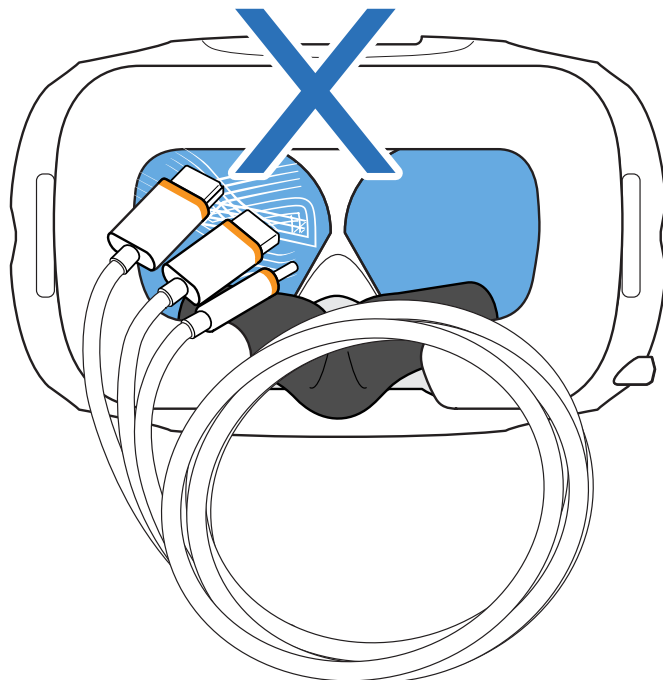
- Высушите на воздухе при комнатной температуре. Не следует сушить в барабане стиральной машины, гладить утюгом или подвергать воздействию прямых солнечных лучей.
- Не следует тереть щеткой, выжимать или отбеливать.

## Уход за изделием и ремонт

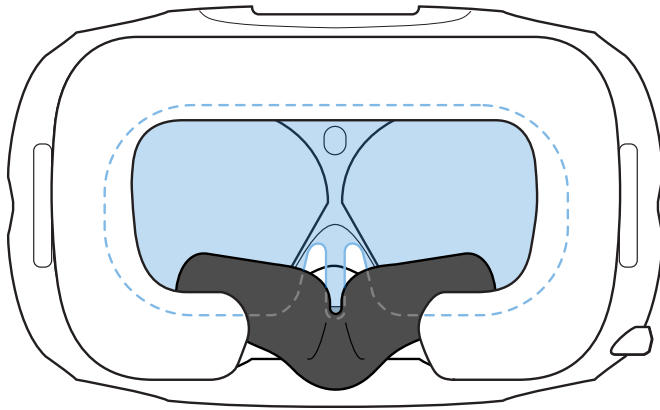
### Уход за шлемом виртуальной реальности VIVE

Для правильного ухода за шлемом виртуальной реальности VIVE следуйте данным советам.

- Избегайте контакта окуляров шлема виртуальной реальности с острыми предметами, включая наконечники кабелей. Это позволит предотвратить появление царапин на окулярах шлема виртуальной реальности.



- Избегайте попадания прямых солнечных лучей на окуляры шлема виртуальной реальности во время хранения шлема, а также в моменты, когда продукт не используется, так как это может привести к повреждениям экрана шлема виртуальной реальности.
- Во время хранения шлема рекомендуется закрывать окуляры защитной пленкой. Это позволит избежать возникновения царапин.



---

### Очистка лицевой накладки

---

1. Перед очисткой лицевой накладки отсоедините ее от шлема виртуальной реальности. Подробнее см. в разделе [Замена лицевой накладки](#) на стр. 13.
2. При очистке лицевой накладки следует помнить следующее.
  - Увлажните мягкую чистую ткань холодной водой и аккуратно протрите ту область, которую необходимо очистить.
  - Высушите на воздухе при комнатной температуре. Не следует сушить в барабане стиральной машины, гладить утюгом или подвергать воздействию прямых солнечных лучей.
  - Не следует тереть щеткой, выжимать или отбеливать.
  - Не следует погружать в воду или замачивать.

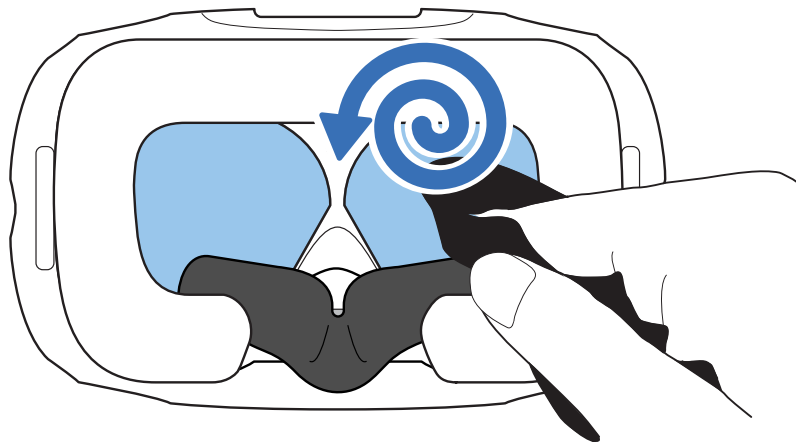
---

## Очистка объектива шлема виртуальной реальности

---

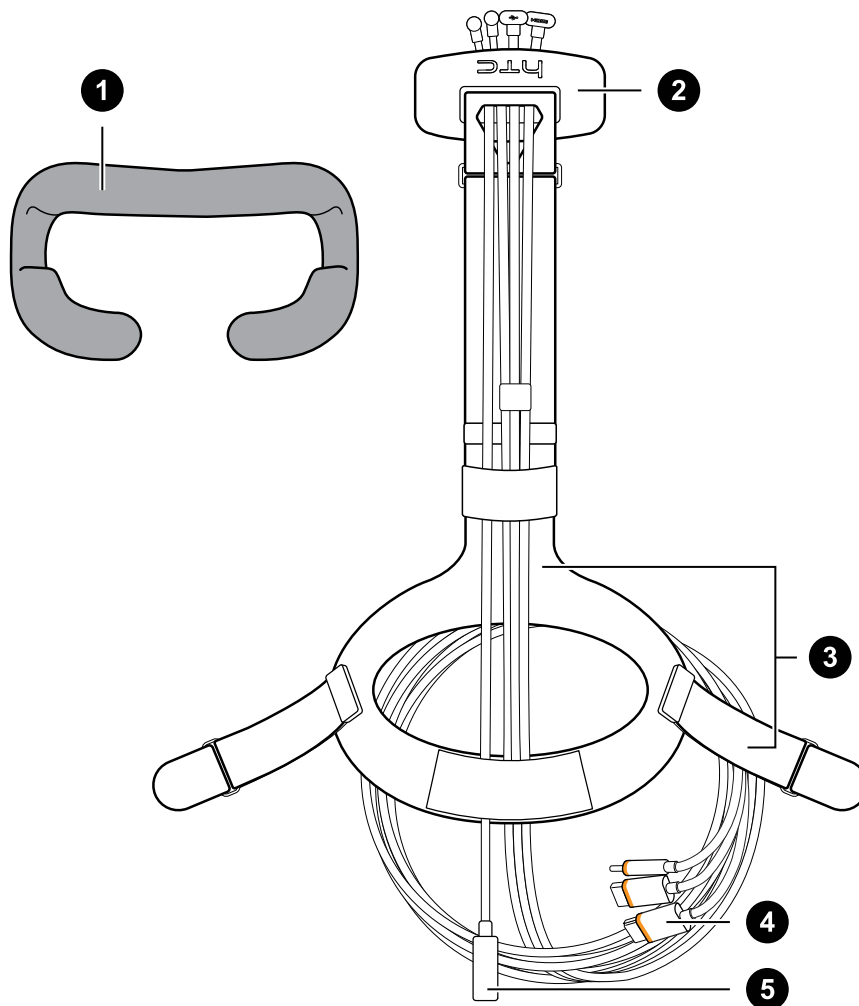
1. Для очистки окуляров используйте чистящую салфетку, которая входит в комплектацию.
2. Увлажните чистящую салфетку спиртом или средством для очистки объективов.
3. Протрите круговыми движениями от центра к внешним краям объектива.

В процессе очистки объектива не царапайте его и не разбирайте другие части шлема виртуальной реальности.



## Как должен быть подготовлен шлем, если я сдаю его в ремонт?

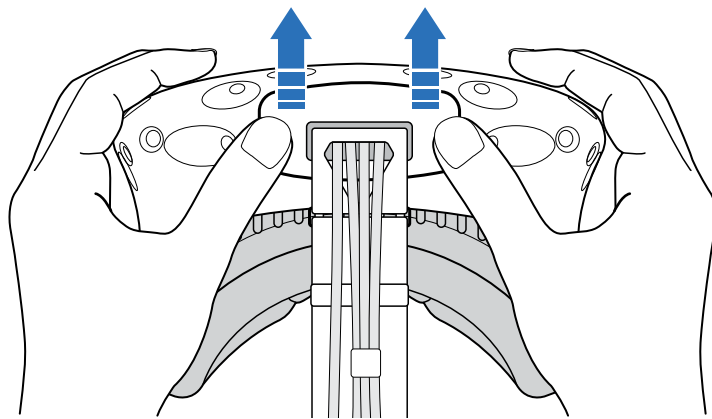
Перед тем, как отдать шлем в ремонт, отсоедините и оставьте у себя следующие аксессуары:



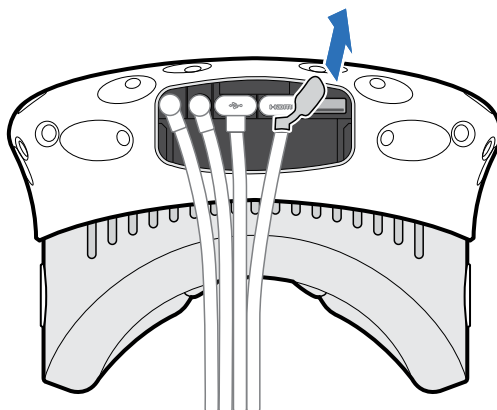
1	Лицевая накладка
2	Крышка отсека
3	Стандартный ремешок с застежками
4	Кабель 3-в-1
5	Аудиокабель

Следуй данным рекомендациям, чтобы правильно отсоединить аксессуары от шлема.

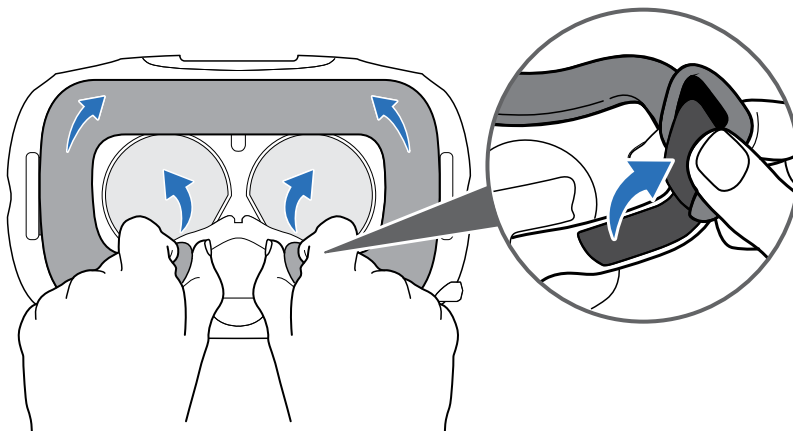
- Снимите крышку отсека и отсоедините от шлема кабель 3-в-1 и аудиокабель.  
Чтобы получить доступ к гнездам разъема на шлеме виртуальной реальности, нажатием откройте крышку отсека.



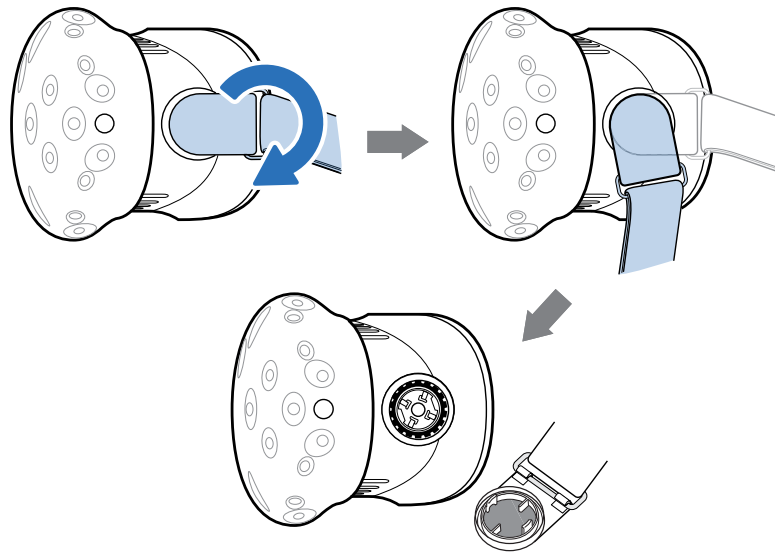
Аккуратно тяните за наконечник, пока кабель HDMI не будет отсоединен. Затем отсоедините кабель питания, кабель USB и аудиокабель от разъема.



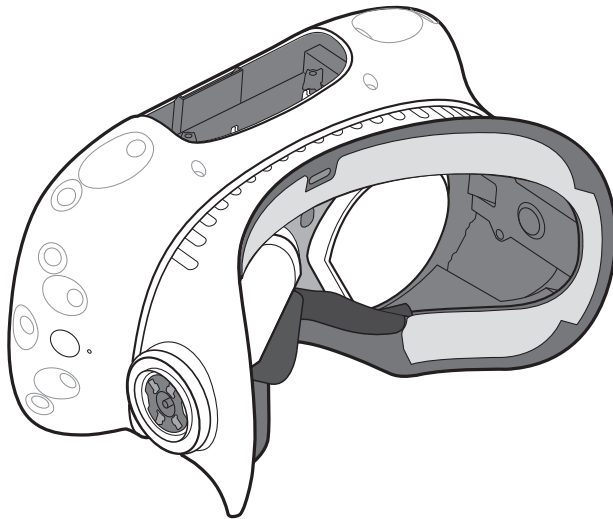
- Отсоедините лицевую накладку. Аккуратно потяните ее за оба конца, пока она не отсоединится от шлема виртуальной реальности.



- Отсоедините стандартный ремешок и застежки от шлема. Чтобы отсоединить застежку, поверните ее по часовой стрелке. Вы услышите щелчок, когда застежка будет отсоединена.



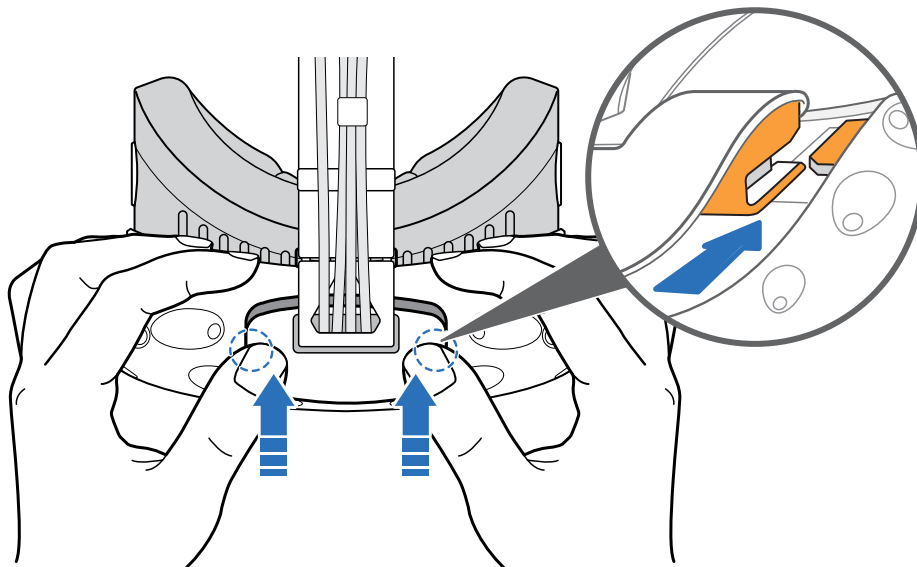
После того, как все аксессуары отсоединены, шлем будет выглядеть следующим образом:



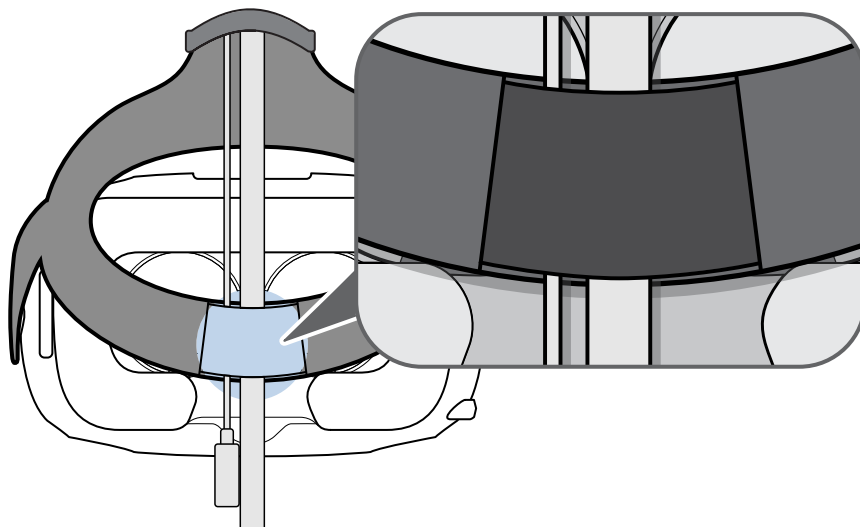
## Как собрать шлем виртуальной реальности после ремонта?

После получения шлема из ремонта и перед его использованием аккуратно закрепите на нем аксессуары.

- Подсоедините кабель 3-в-1 и аудиокабель. Затем защелкните крышку отсека. Чтобы закрыть крышку отсека, совместите выступы на крышке со слотами отсека. Нажмите на крышку, пока она не защелкнется.

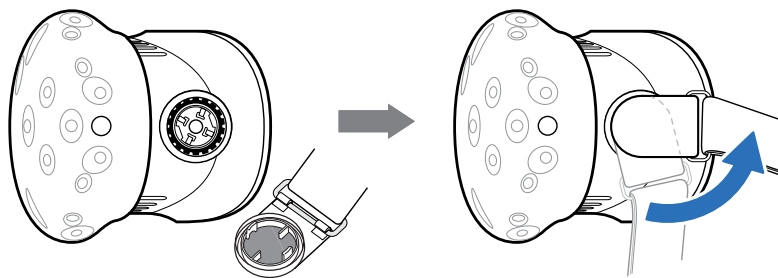


Убедитесь, что кабели проходят через манжету на задней стороне шлема.



- Присоедините лицевую накладку. Вставьте выступ на лицевой накладке в паз на шлеме виртуальной реальности, а затем совместите крючок и петлю.
- Присоедините стандартный ремешок и застежки. Ремешок должен свободно свисать вниз. Выровняйте застежки с защелками, поверните против часовой стрелки. Вы услышите щелчок, когда застежка будет присоединена.








## Устранение неполадок

### Как я могу устранить неисправности шлема виртуальной реальности?

Выполните следующие действия.

Возможное действие	Описание
<b>Проверьте состояние светодиодного индикатора на шлеме</b>	<ul style="list-style-type: none"> <li>▪ Если индикатор не горит, попробуйте подключить коммуникационный модуль к другой сетевой розетке.</li> <li>▪ Если горит тусклый зеленый индикатор, шлем находится в режиме ожидания. Активируйте его, переместив шлем или запустив приложение виртуальной реальности.</li> <li>▪ Если горит красный индикатор, то, возможно, проблема с кабельным подключением или драйвером.</li> </ul> <p>Дополнительные сведения см. в данном разделе  <a href="#">Устранение неполадок SteamVR</a>.</p>
<b>Перезагрузите шлем виртуальной реальности</b>	<ol style="list-style-type: none"> <li>1. На компьютере откройте приложение SteamVR.</li> <li>2. Нажмите <b>▼ &gt; Настройки &gt; Разработчик</b>, а затем убедитесь, что <b>Прямой режим</b> включен.</li> <li>3. Нажмите правой кнопкой мыши на значке , а затем нажмите <b>Перезагрузить шлем виртуальной реальности Vive</b>.</li> <li>4. Дождитесь завершения процесса перезагрузки.</li> </ol>

Возможное действие	Описание
<b>Проверьте подключения кабелей</b>	<ul style="list-style-type: none"><li>▪ Убедитесь в том, что оба конца всех кабелей плотно вставлены в разъемы.</li><li>▪ Проверьте, что кабели правильно подключены с соответствующей стороны коммуникационного модуля (оранжевые кабели должны быть подключены со стороны оранжевых разъемов).</li><li>▪ Подключите все кабели видеовыходов к одной видеокарте. Не подключайте кабели видеовыходов к портам на материнской плате.</li><li>▪ При наличии возможности попробуйте использовать другой тип видеовыхода (например, переключить HDMI на DisplayPort) с видеокарты на коммуникационный модуль.</li><li>▪ Попробуйте подключение к другому порту USB. Если вы используете порт USB 3.0, переключитесь на порт USB 2.0, чтобы проверить, поможет ли это решить проблему.</li></ul>
<b>Перезапустите коммуникационный модуль</b>	<p>Подробности см. в разделе <a href="#">Перезапуск коммуникационного модуля</a> на стр. 18.</p> <p>Дополнительные сведения см. в данном разделе <a href="#">Устранение неполадок SteamVR</a>. </p>

---

## Что делает, если индикатор состояния на шлеме сигнализирует об ошибке?

---

Если ты заметил, что индикатор состояния на шлеме горит красным, для устранения проблемы попробуй совершить следующие действия:

- Отсоедини и снова присоедини кабель 3-в-1, идущий от шлема, к коммуникационному модулю.
- Проверь подключение кабелей, соединяющих коммуникационный модуль и компьютер. Если необходимо, отсоедини и снова присоедини кабели.
- Чтобы перезапустить коммуникационный модуль, отключи и снова подключи кабель питания к электрической розетке.

Дополнительные сведения см. в разделе  [Устранение неполадок SteamVR](#).

---

## Что делать, если шлем виртуальной реальности не отслеживается?

---

Для устранения проблемы попробуйте выполнить следующие действия.

- Убедитесь, что шлем находится в игровой зоне.
- Если питание на шлеме было отключено и включено снова, потребуется также перезапуск приложения SteamVR.
- Попробуйте отключить и снова подключить кабель HDMI к порту HDMI на видеокарте компьютера.
- Перезапустите приложение SteamVR. Если ошибка не устранена, перезагрузите компьютер и снова откройте приложение SteamVR.

Дополнительные сведения см. в разделе  [Устранение неполадок SteamVR](#).

---

## Я вижу размытое изображение на экране шлема. Что делать?

---

Для устранения неполадки выполни следующие действия:

- Проверьте, была ли снята защитная пленка с объектива.
- Убедитесь, что объектив чистый. Для протирки объектива используйте чистящую салфетку, которая поставляется со шлемом.
- Убедитесь в том, что шлем правильно надет.

Нижний край шлема должен быть расположен на уровне скул, а стандартный ремешок охватывать затылок. При наклоне головы шлем не должен сползать.

Изображение на экране будет размытым, если шлем расположен слишком низко.

Дополнительные сведения см. в разделе  [Устранение неполадок SteamVR](#).

---

## Как устранить ошибку "шлем не обнаружен"?


---

Чтобы устранить проблему, следуй пошаговой инструкции, приведенной ниже:

1. Закрой приложения Steam на компьютере, включая приложение SteamVR.
2. Отсоедини кабели коммуникационного модуля (HDMI и USB) от компьютера, а кабель блока питания из электрической розетки.

3. Подожди несколько секунд, а затем снова присоедини кабели. На компьютере появится уведомление о том, что идет установка драйверов. Дождись окончания установки.
4. Перезапусти приложение SteamVR.

Если ошибка продолжает возникать, повтори шаги еще раз. Также убедись, что ошибка не возникает из-за USB. Более подробная информация в пункте [Шлем не отслеживается из-за проблем с портом USB. Что делать?](#) на стр. 44.

Дополнительные сведения см. в разделе  [Устранение неполадок SteamVR](#).

## **Шлем не отслеживается из-за проблем с портом USB. Что делать?**

Для устранения проблемы выполни следующие действия:

- Убедись, что проблема возникает из-за некорректной работы порта USB. Попробуй подключить кабель USB в другой порт USB.

Вариант подключения	Описание
При наличии порта USB 2.0...	Подключи кабель USB в порт USB 2.0
При отсутствии порта USB 2.0...	<ol style="list-style-type: none"> <li>1. отключи кабель USB в стандартный порт USB 3.0.</li> <li>2. Открой приложение SteamVR , затем нажми ▼ &gt; <b>Создать системный отчет</b>.</li> <li>3. Убедись, что основные компоненты VIVE подключены через порт USB xHCI. Порты, специфические для определенного производителя, могут иметь проблемы с совместимостью при работе с VIVE.</li> </ol>

Если проблема остается, ее причина может быть не в совместимости порта USB. Обратись к пункту [Как устранить ошибку "шлем не обнаружен"?](#) на стр. 43

- Вручную обнови драйвер USB на компьютере. Также можно попробовать скачать и установить официальные обновления драйвера с сайта производителя материнской платы или производителя порта USB.

Если после обновления драйвера USB проблема остается, одним из вариантов может быть использование дополнительной карты PCI-Express USB (с чипсетом Intel). Согласно нашим тестам, с VIVE корректно работает следующая USB карта.

Inateck® 2-Port USB3.0 PCI-Express Card (серийный номер: KTU3FR-2021)

Дополнительные сведения см. в разделе  [Устранение неполадок SteamVR](#).

## После обновления до версии Windows 10, VIVE отображается как главный монитор компьютера. Что делать?

Чтобы устранить проблему, выполните следующие действия.

1. Отсоедините идущий от шлема кабель 3-в-1 от коммуникационного модуля.
2. Перезагрузите компьютер.
3. Снова подключите идущий от шлема кабель 3-в-1 к коммуникационному модулю.

## Возникают пропущенные кадры. Что делать?

Если вы установили на компьютере программное обеспечение, которое автоматически настраивает параметры отображения (например, для ночного режима), это может вызывать конфликт.

Чтобы решить эту проблему, отключите программное обеспечение, которое может вызывать такой конфликт (например, f.lux или Prismatic), при использовании VIVE.

## Я вижу перемещение или плавающие объекты в виртуальной реальности. Что делать?

Выполните следующие действия.

- Убедитесь в отсутствии отражающих поверхностей (например, зеркал) в пределах игровой зоны.
- При наличии в комнате устройств Bluetooth® отключите их, чтобы они не создавали помехи для сопряжения оборудования.
- Убедитесь в отсутствии проблем с производительностью ЦП. В приложении SteamVR нажмите **Настройки > Производительность > Цикличность отображения кадра**. Наличие резких перепадов в графике свидетельствует о проблемах с ЦП.

## Что делать, если отсутствует звук при использовании аудиокабеля?

Убедитесь в том, что шлем виртуальной реальности находится в обычном режиме, а не в режиме ожидания, а приложение SteamVR запущено на компьютере.

Если проблема не устранена, выполните следующие действия.

Вариант подключения	Описание
Убедитесь в том, что приложение SteamVR передает аудиосигнал устройству VIVE	<ol style="list-style-type: none"> <li>1. На компьютере откройте приложение SteamVR.</li> <li>2. Нажмите ▼, а затем выберите <b>Настройки &gt; Аудио</b>.</li> <li>3. В раскрывающемся списке «Установить в качестве устройства воспроизведения» выберите <b>HTC-VIVE</b> или <b>Динамики (USB-аудиоустройство)</b>.</li> </ol>

Вариант подключения	Описание
<p><b>Убедитесь в том, что Windows передает аудиосигнал устройству VIVE</b></p>	<ol style="list-style-type: none"> <li>1. На компьютере нажмите правой кнопкой мыши на значке громкости на панели задач.</li> <li>2. Нажмите <b>Устройства воспроизведения</b>, а затем выберите <b>HTC-VIVE</b>.</li> <li>3. Нажмите правой кнопкой мыши на <b>HTC-VIVE</b>, а затем выберите <b>Установить в качестве устройства по умолчанию</b>.</li> </ol> <p>Можно также нажать правой кнопкой мыши на любом обнаруженном аудиоустройстве и выбрать <b>Показать отключенные устройства</b> и <b>Показать отсоединенные устройства</b>.</p>
<p><b>Проверьте звук аудиоустройства HTC-VIVE и текущей программы</b></p>	<p>На компьютере нажмите правой кнопкой мыши на значке громкости на панели задач. Выполните следующие действия.</p> <ul style="list-style-type: none"> <li>▪ Найдите регулятор громкости звука HTC-VIVE и установите его на уровне 50%.</li> <li>▪ Нажмите <b>Микшер</b>. Найдите текущую программу и установите громкость на уровне 50%.</li> </ul>

### Существует ли способ слышать на компьютере то, что происходит в виртуальной реальности?

Можно дублировать звук из VIVE на компьютере. Вы можете использовать еще одну пару наушников или динамиков.

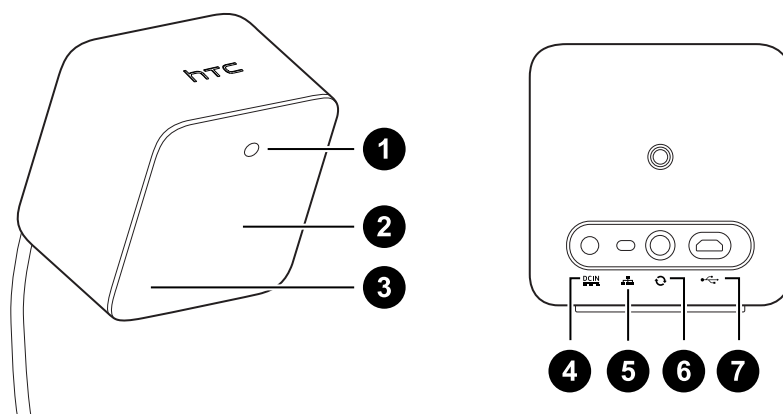
1. На компьютере откройте приложение SteamVR.
2. Нажмите **▼**, а затем выберите **Настройки > Аудио**.
3. В раскрывающемся списке «Дублировать звук на устройстве» выберите аудиоустройство, через которое вы хотите дублировать звук.

# Базовые станции

## Сведения о базовых станциях VIVE



- Базовые станции передают оптические сигналы на шлем виртуальной реальности и контроллеры. Не закрывайте фронтальную панель каким-либо материалом.
- Когда базовые станции включены, они могут влиять на некоторые расположенные рядом инфракрасные датчики, например, на датчики телевизионного пульта ДУ.



1	Индикатор состояния
2	Лицевая панель
3	Индикатор канала (углублен)
4	Порт питания
5	Кнопка выбора канала
6	Порт кабеля синхронизации (опционально)
7	Порт micro-USB (для обновления встроенного ПО)



- Не пытайтесь вскрыть базовые станции, это может привести к травмам или повреждениям продукта.
- Если лицевая панель имеет трещины или повреждения, прекратите использование базовой станции.

## Установка базовых станций

Перед установкой базовых станций выберите вариант настройки – игровая зона с передвижением по комнате или только в положении стоя или сидя. См. раздел [Планирование игровой зоны](#) на стр. 63.

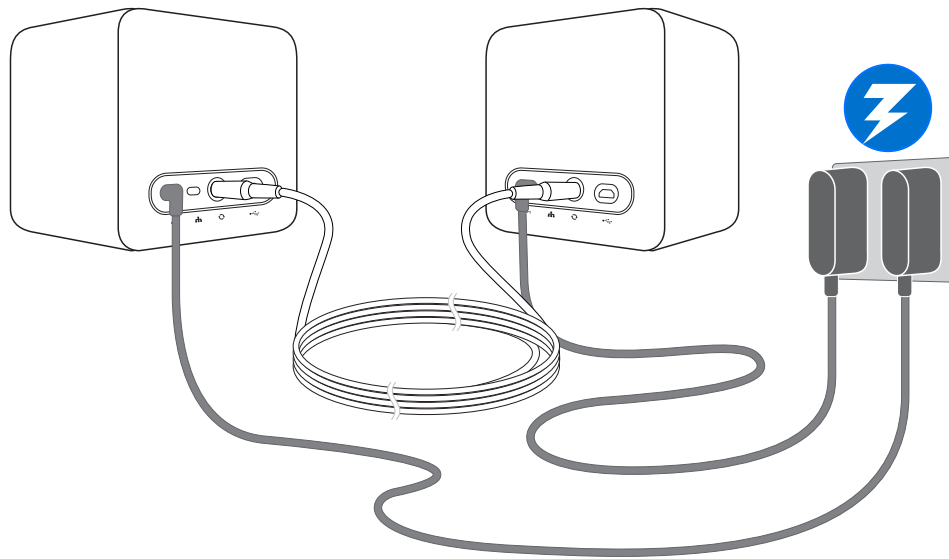


В процессе распаковки снимите тонкую защитную пленку с лицевой панели базовых станций.

1. Установите базовые станции по диагонали в противоположных углах комнаты.  
 Подробнее об использовании прилагаемого монтажного комплекта см. в разделе [Использование монтажного комплекта](#) на стр. 51.  
 Для монтажа базовых станций можно использовать штативы, легкие стойки или грузовые балки. Вы также можете расположить их на устойчивых книжных полках или шкафах. Избегайте неустойчивых монтажных механизмов и поверхностей, подверженных вибрации.
2. Расположите базовые станции таким образом, чтобы лицевые панели были направлены к центру игровой зоны.
3. Подключите кабели питания к базовым станциям, а затем вставьте каждый из них в сетевую розетку. Индикатор состояния должен гореть зеленым.
4. Подключите базовые станции и настройте каналы.

<b>Без кабеля синхронизации</b>	Нажмите кнопки каналов на задней стороне базовых станций, чтобы одна базовая станция была настроена на канал “b”, а другая – на канал “c”.
<b>С кабелем синхронизации (опционально для повышения надежности)</b>	Нажмите кнопки каналов на задней стороне базовых станций, чтобы одна базовая станция была настроена на канал “A”, а другая – на канал “b”.



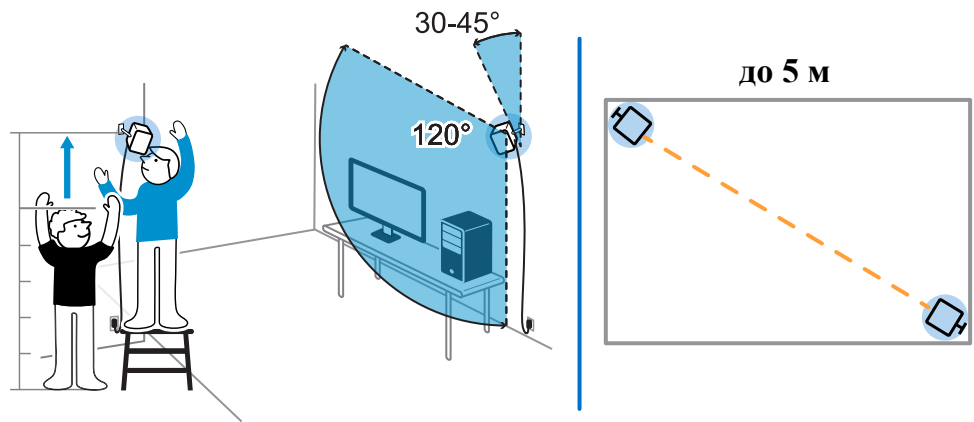


После включения не перемещайте и не регулируйте углы расположения базовых станций - это может препятствовать процессу отслеживания. Это также может привести к необходимости повторной настройки игровой зоны.

## Советы по настройке базовых станций

Вы можете настроить базовые станции с учетом особенностей доступного вам пространства. Для достижения наилучшего результата следуйте представленным ниже инструкциям.

- Установите базовые станции выше уровня головы (в идеале на высоте более 2 м) по диагонали друг от друга.
- Надежно зафиксируйте базовые станции. Выбирайте для их размещения такие места, в которых их будет практически невозможно столкнуть или сдвинуть.
- Каждая базовая станция имеет поле обзора 120 градусов. Для достижения идеального покрытия игровой зоны, угол наклона каждой из них должен составлять от 30 до 45 градусов.
- Для оптимального отслеживания максимальное расстояние между двумя базовыми станциями не должно превышать 5 м.



- Не выполняйте настройку в зоне с ярким светом, что может негативно повлиять на работу базовых станций.

## Использование монтажного комплекта

Для получения наилучшего результата установите базовые станции с помощью монтажного комплекта. Если вы раньше покупали оборудование VIVE первого поколения, монтажный комплект прилагается в составе упаковки. Можно также отдельно приобрести аналогичный монтажный комплект стороннего поставщика.

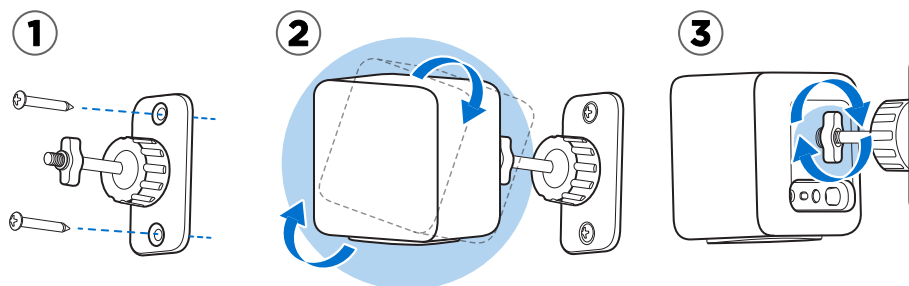


Вам потребуется отвертка или дрель для установки монтажных опор. Обратитесь за помощью к специалисту при использовании электроинструмента.

1. На стене отметьте места установки каждой монтажной опоры. Установите опоры при помощи прилагаемого крепежа.

При монтаже на поверхности из бетона или гипсокартона перед тем, как вкручивать монтажные стойки, просверлите отверстия глубиной 6-7 мм и вставьте анкера.

2. Поворачивая базовую станцию, соедините ее с резьбовым шаровым шарниром. Не накручивайте базовую станцию до упора - достаточно глубины, обеспечивающей надежную фиксацию и правильную ориентацию.
3. Неподвижно зафиксируйте базовую станцию при помощи крыльчатой гайки.



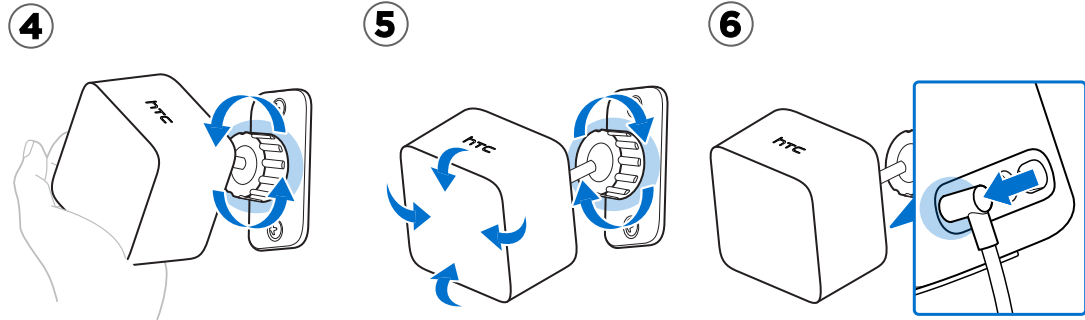
4. Для изменения угла наклона базовой станции ослабьте зажимное кольцо. Аккуратно удерживайте базовую станцию, чтобы предотвратить ее падение.

5. Наклоните базовую станцию в сторону игровой зоны.


Убедитесь в том, что она имеет свободный обзор второй базовой станции. Каждая базовая станция имеет поле обзора 120 градусов. Они должны быть наклонены под углом от 30 до 45 градусов.

Чтобы зафиксировать угол наклона базовой станции, затяните зажимное кольцо.

6. Подключите кабель питания к каждой базовой станции.



## Обновление встроенного ПО базовых станций с помощью кабельного подключения

1. На компьютере откройте приложение SteamVR.
2. При появлении значка  наведите на него курсор. Проверьте актуальность версии встроенного ПО. Если версия устарела, нажмите **Обновить встроенное ПО базовой станции**.
3. Отсоедините базовые станции от блоков питания. Аккуратно демонтируйте базовые станции.
4. С помощью кабеля micro-USB подключите базовые станции поочередно к одному из USB-портов вашего компьютера.
5. Нажмите и удерживайте кнопку «Канал» на задней панели базовой станции, одновременно с этим подключите блок питания станции.

После обнаружения базовой станции приложением SteamVR обновление встроенного ПО начнется автоматически.



Не отключайте кабель micro-USB или кабель питания до завершения процесса обновления. Это может вызвать программную ошибку.


6. После завершения обновления, нажмите **Готово**.

## Обновление встроенного ПО базовой станции через Bluetooth

1. На компьютере откройте приложение SteamVR.
2. Нажмите **▼ > Настройки > Общие > Установить драйвер Bluetooth.**
3. После установки драйвера Bluetooth перезагрузите компьютер.
4. Перезапустите приложение SteamVR.
5. Нажмите **▼ > Настройки > Включить соединение Bluetooth.**
6. Выберите **Переводить базовую станцию в режим ожидания, если VR не используется.**



Если базовые станции не переходят в режим ожидания, когда VIVE не используется, выключите базовые станции, а затем включите их снова.

7. Выполните одно из следующих действий.
  - Нажмите **▼ > Устройства.** Нажмите **Обновить встроенное ПО** и выберите базовые станции.
  - При появлении значка  наведите на него курсор. Проверьте актуальность версии встроенного ПО. Если версия устарела, нажмите **Обновить встроенное ПО базовой станции.**
8. Следуйте инструкциям на экране, чтобы завершить процесс.



Не отключайте кабель питания до завершения процесса обновления. Это может вызвать программную ошибку.

## Что означает индикатор состояния на базовых станциях?

Индикатор состояния:

- горит зеленым. Базовая станция полностью готова к работе.
- горит голубым. Базовая станция в ожидании стабилизации. Если она долго остается в этом состоянии, проверьте надежность крепления, не испытывает ли поверхность, на которой установлена базовая станция, вибрации.
- горит тусклым зеленым. Базовая станция находится в режиме ожидания.
- горит фиолетовым. Базовая станция пытается синхронизироваться.
- мигает фиолетовым. Синхронизация базовых станций заблокирована. Если базовые станции подключены беспроводным способом, попробуйте подключение через кабель синхронизации. Обратитесь к пункту [Обязательно ли использовать кабель синхронизации?](#) на стр. 55.

## Что делать, если одна из базовых станций не определяется?

Для устранения проблемы попробуйте выполнить следующие действия.

- Выключите базовую станцию и включите ее снова.
- Проверьте правильность установки базовых станций. Подробности см. в разделе [Установка базовых станций](#) на стр. 48.
- Если возникает проблема при беспроводной синхронизации базовых станций, возможно наличие препятствия в игровой зоне. Для решения проблемы попробуйте использовать кабель синхронизации. Подробности см. в разделе [Обязательно ли использовать кабель синхронизации?](#) на стр. 55.
- Перезапустите приложение SteamVR. Если ошибка не устранена, перезагрузите компьютер и снова откройте приложение SteamVR.

Дополнительные сведения см. в разделе  [Устранение неполадок SteamVR](#).

## Можно ли использовать более старую версию базовых станций вместе с базовыми станциями SteamVR Tracking 2.0?

Нет, они не совместимы. Базовые станции SteamVR Tracking 2.0 используют другой метод синхронизации. Используйте только одинаковые версии базовых станций в игровой зоне для правильной работы.

## Какое оборудование VIVE совместимо с моими базовыми станциями?



Используйте только одинаковые версии базовых станций. Разные версии базовых станций не являются взаимозаменяемыми.

Ознакомьтесь с таблицей ниже, чтобы узнать, какое оборудование VIVE может использоваться с вашими базовыми станциями.

Версия базовых станций	Совместимое оборудование VIVE
1.0	<ul style="list-style-type: none"> <li>▪ Шлем виртуальной реальности VIVE</li> <li>▪ Шлем виртуальной реальности VIVE Pro</li> <li>▪ Контроллеры VIVE</li> <li>▪ Контроллеры VIVE (2018)</li> <li>▪ VIVE Tracker (2018)</li> </ul>
2.0	<ul style="list-style-type: none"> <li>▪ Шлем виртуальной реальности VIVE Pro</li> <li>▪ Контроллеры VIVE (2018)</li> <li>▪ VIVE Tracker (2018)</li> </ul>

## Обязательно ли использовать кабель синхронизации?

Как правило, нет необходимости в прямом подключения базовых станций между собой через кабель синхронизации. Однако в некоторых случаях, например, когда с потолка над игровой зоной свисают объекты, или когда базовые станции размещаются низко и могут блокироваться руками или головой игрока, возникает необходимость в синхронизации базовых станций. Ты сможешь сделать это при помощи кабеля синхронизации.

1. Присоедини кабель синхронизации к обеим базовым станциям. Убедись, что кабель находится вне игровой зоны.
2. Нажми на кнопку выбора канала на базовых станциях: одна базовая станция должна быть настроена на канал "a" , вторая - на канал "b".

## Распространяется ли гарантия на случайные повреждения базовых станций?


Гарантия не распространяется на случайные повреждения. Внимательно следуй рекомендациям по настройке базовых станций.

Если лицевая панель имеет трещины или повреждения, прекрати использование базовой станции.

## При использовании системы VIVE, возникают проблемы в работе ТВ-пульта. Что делать?

Во включенном состоянии базовые станции могут влиять на некоторые расположенные рядом инфракрасные датчики, например на датчики телевизионного пульта ДУ.

1. Измени угол расположения базовых станций, чтобы они не были напрямую направлены на телевизор.
2. Удостоверься, что пульт ДУ работает корректно.
3. Заново настрой игровую зону.

Дополнительные сведения см. в разделе  [Устранение неполадок SteamVR](#).



# Контроллеры

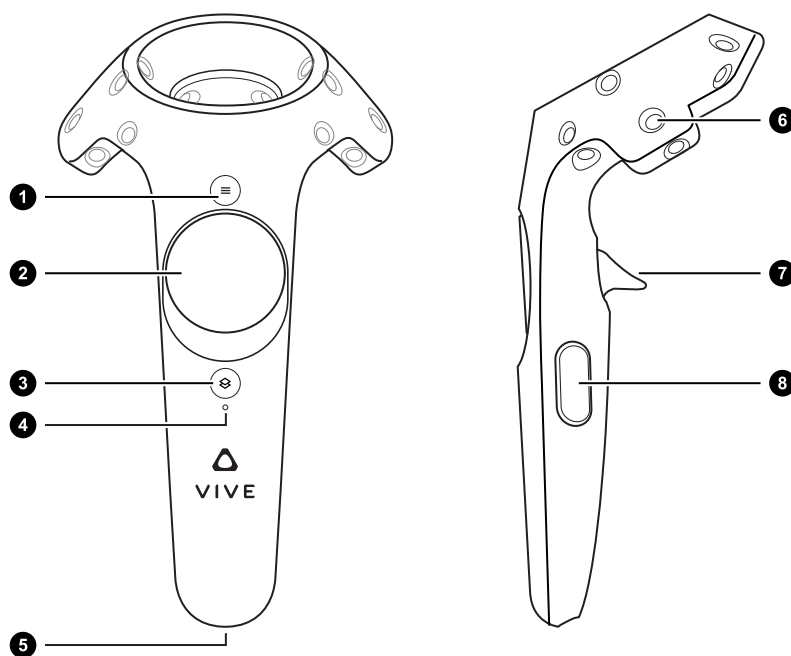
## Сведения о контроллерах VIVE

Используйте контроллеры для взаимодействия с объектами в виртуальной реальности.

Контроллеры имеют датчики, которые отслеживаются базовыми станциями.




Датчики на контроллерах являются чувствительны к внешним воздействиям. Не закрывайте линзы датчиков. Берегите их от царапин.



1	Кнопка «Меню»
2	Сенсорная панель
3	Кнопка «Система»
4	Индикатор состояния
5	Порт micro-USB
6	Следящий датчик
7	Спусковой крючок
8	Кнопка «Захват»

## Зарядка контроллеров

Уровень заряда аккумулятора контроллеров можно проверить, либо при отсутствии запущенных приложений, либо при включенной «Системной панели управления». При низком уровне заряда на индикаторе будет гореть одна красная точка  .

Зарядите каждый контроллер с помощью прилагаемых блоков питания и USB-кабелей.


Когда контроллер подключен к сети и полностью заряжен: при включении контроллера индикатор состояния загорается зеленым светом, при выключении - белым.

## Включение и выключение контроллеров

- Для включения контроллера нажмите и удерживайте кнопку «Система», пока не услышите звуковой сигнал.
- Для выключения контроллера нажмите и удерживайте кнопку «Система», пока не услышите звуковой сигнал.

При выходе из приложения SteamVR контроллеры автоматически выключаются. Контроллеры также автоматически выключаются по истечении заданного периода бездействия.

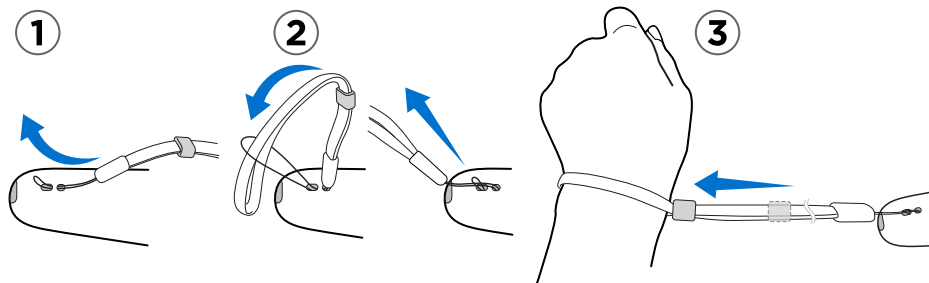
## Сопряжение контроллеров со шлемом виртуальной реальности

- При первом включении контроллеров выполняется их автоматическое сопряжение с шлемом виртуальной реальности.  
Индикатор состояния мигает синим цветом при выполнении процесса сопряжения. Индикатор состояния начинает гореть постоянно зеленым цветом, когда сопряжение контроллеров с шлемом виртуальной реальности завершено.
- Для сопряжения контроллеров вручную запустите приложение SteamVR, нажмите  , а затем выберите **Устройства > Сопряжение контроллеров**. Следуйте инструкциям на экране, чтобы завершить процесс.


## Прикрепление ремешков к контроллерам

Ремешки помогут предотвратить случайное падение контроллеров; но не следует резко бросать контроллер, поскольку ремешок может разорваться.

1. Удерживая контроллер, вставьте тонкую часть ремешка сначала в верхнее, затем в нижнее отверстие.
2. Проденьте ремешок в петлю, а затем потяните за него, чтобы зафиксировать.
3. Наденьте ремешок на руку, а затем при помощи фиксатора закрепите ремешок на запястье.



## Обновление встроенного ПО контроллера

1. На компьютере откройте приложение SteamVR.
2. При появлении значка  наведите курсор мыши на него, чтобы проверить актуальность версии встроенного ПО. Если версия устарела, нажмите **Обновить встроенное ПО контроллера**.
3. С помощью кабеля micro-USB подключите контроллеры поочередно к одному из USB-портов вашего компьютера.

После обнаружения контроллера приложением SteamVR обновление встроенного ПО начнется автоматически.



Не отключайте кабель micro-USB до завершения процесса обновления. Это может вызвать программную ошибку.

4. После завершения обновления, нажмите **Готово**.

## Что означает индикатор состояния на контроллерах?

Индикатор состояния:

- горит зеленым. Контроллеры подключены к сети и полностью заряжены.
- мигает красным. Низкий заряд батареи.
- мигает голубым. Контроллер находится в процессе сопряжения со шлемом.
- горит голубым. Контроллер соединяется со шлемом.
- горит оранжевым. Контроллер заряжается.

## Что делать, если один из контроллеров не отслеживается?

Для устранения проблемы попробуйте выполнить следующие действия.

- Убедитесь, что контроллер находится в игровой зоне.
- Выключите и снова включите контроллер, чтобы возобновить отслеживание.
- Перезапустите приложение SteamVR. Если ошибка не устранена, перезагрузите компьютер и снова откройте приложение SteamVR.

Дополнительные сведения см. в разделе  [Устранение неполадок SteamVR](#).

## Как определить, какой из контроллеров не отслеживается?

Если необходимо выяснить, какой из контроллеров не отслеживается, используйте пошаговую инструкцию, приведенную ниже:


1. На компьютере запустите приложение SteamVR.
2. Наведи курсор на иконку контроллера, который не отслеживается.
3. Нажми на иконку **Идентифицировать контроллер**.

Индикатор состояния на контроллере начнет мигать белым цветом.

Дополнительные сведения см. в разделе  [Устранение неполадок SteamVR](#).

## Что делать, если сенсорная панель контроллера слишком чувствительна?

Проверьте, доступно ли обновление встроенного ПО для контроллеров. После это перекалибруйте контроллер, выполнив следующие действия.

1. На компьютере откройте приложение SteamVR.
2. Нажмите правой кнопкой мыши на значке , а затем нажмите **Калибровать контроллер**.
3. Следуйте инструкциям на экране, чтобы завершить процесс калибровки.

Дополнительные сведения см. в разделе  [Устранение неполадок SteamVR](#).

## Что делать, если контроллер не включается?

Для устранения неполадки выполни следующие действия:

- Нажмите и удерживайте кнопку «Система» не менее 5 секунд и посмотрите, не включится ли контроллер.
- Зарядите контроллер с помощью другого кабеля и адаптера и вставьте адаптер в другую сетевую розетку.
- На панели управления SteamVR проверьте, обнаружены ли контроллеры. Если контроллеры обнаружены, но светодиодный индикатор не горит, возможно, неисправен сам индикатор.
- Проверьте, все ли обновления встроенного ПО выполнены успешно. Чтобы устранить эту ошибку, см. раздел [Контроллер не включается после того, как я случайно отключил его во время обновления встроенного ПО. Что делать?](#) на стр. 62.

## Контроллер автоматически выключается. Что делать?

Чтобы устранить проблему, следуйте пошаговой инструкции, приведенной ниже.

1. Убедитесь в том, что контроллер заряжен.
2. Проверьте, что индикатор состояния на контроллере горит зеленым, это означает, что сопряжение со шлемом установлено.
3. Подключите USB-кабель коммуникационного модуля к другому порту USB 3.0 на компьютере.
4. Вручную обновите драйвер USB на компьютере. Также можно загрузить и установить официальные обновления драйвера с сайта производителя материнской платы или производителя порта USB.

## Контроллер не включается после того, как я случайно отключил его во время обновления встроенного ПО. Что делать?

Чтобы вывести контроллер из режима загрузчика, попробуйте выполнить одно из действий, перечисленных ниже:

1. При помощи кабеля USB подключи контроллер к порту USB на компьютере.
2. На компьютере откройте приложение SteamVR.
3. Когда контроллер будет обнаружен приложением SteamVR, то появится предложение для завершения обновления встроенного ПО, просто следуй подсказкам на экране.

# Игровая зона

## Что такое игровая зона?

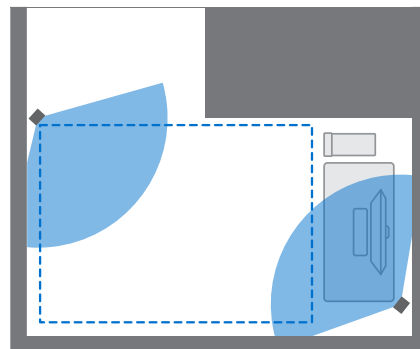
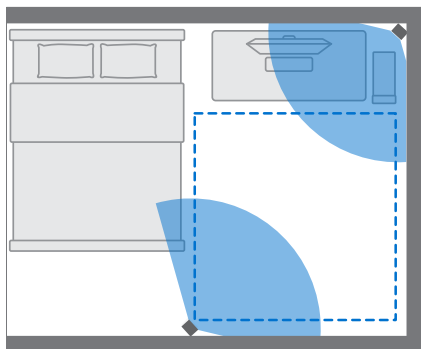
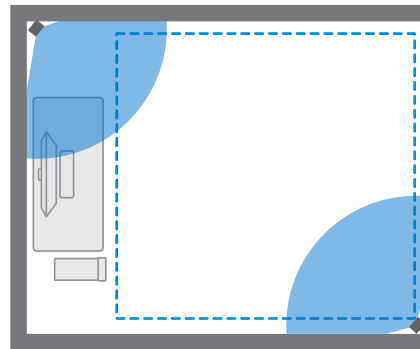
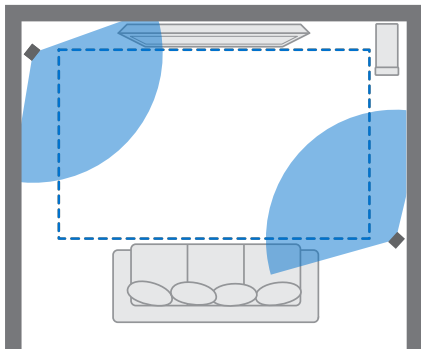
Игровая зона определяет виртуальные границы системы VIVE. Взаимодействие с объектами виртуальной реальности происходит в рамках игровой зоны.

Шлем виртуальной реальности VIVE предусматривает возможность настройки с передвижением по комнате, а также настройки для использования в положении сидя и стоя.

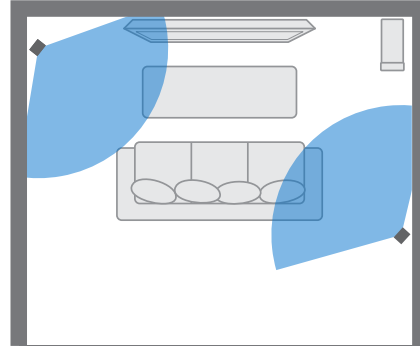
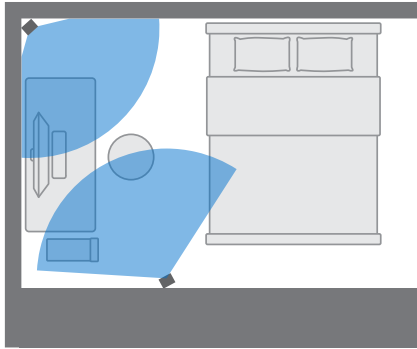
## Планирование игровой зоны

Перед тем, как выбрать способ настройки, оцените доступное свободное пространство.

Для настройки с передвижением по комнате требуется игровая зона размером не менее 2 м x 1,5 м. Примеры настройки в масштабе комнаты.



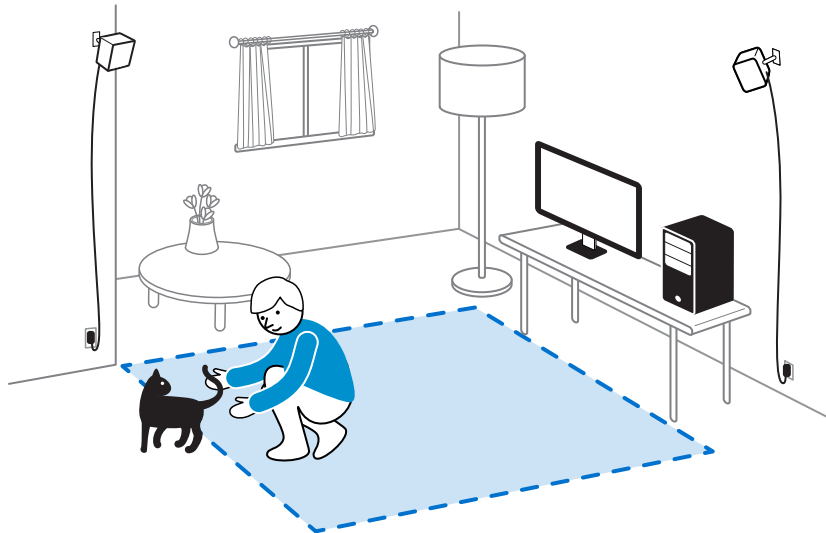
При использовании в положении сидя или стоя обязательные требования к размеру игровой зоны отсутствуют. Примеры настройки без передвижения по комнате.



## Выбор игровой зоны

Определите пространство, которое будет обозначено как игровая зона. Для достижения наилучшего результата выполните следующие действия.

- Передвиньте мебель и уберите другие препятствия (например, домашних животных) из игровой зоны.



- Расположите компьютер рядом с игровой зоной. Кабель шлема виртуальной реальности позволяет отходить от компьютера примерно на 5 м.
- Убедитесь в наличии сетевых розеток рядом с местами установки базовых станций. При необходимости используйте удлинители.
- Не оставляйте шлем виртуальной реальности под прямыми солнечными лучами — это может привести к повреждению экрана.



## Первоначальная настройка шлема виртуальной реальности VIVE

Перед использованием шлема виртуальной реальности VIVE необходимо выполнить настройку, которая включает в себя установку программного обеспечения VIVE и SteamVR, настройку оборудования и определение игровой зоны.

Для запуска процесса установки загрузите установочный файл на свой компьютер с сайта

[www.vive.com/setup/](http://www.vive.com/setup/)

Запустите установочный файл. Для завершения процесса следуйте указаниям на экране.

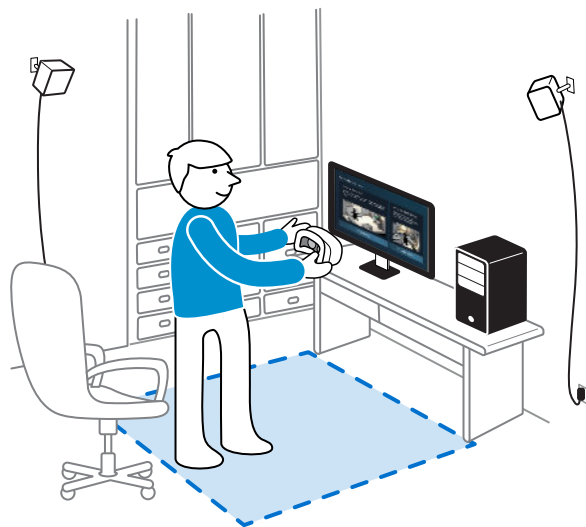


После завершения процесса настройки комнаты необходимо запустить его еще раз, если вы переместили базовые станции или изменили угол их расположения либо переместили систему виртуальной реальности VIVE в другую комнату.

## Настройка игровой зоны в положении только стоя

Выберите данный вариант настройки, если хотите взаимодействовать с виртуальной реальностью в положении стоя или сидя.

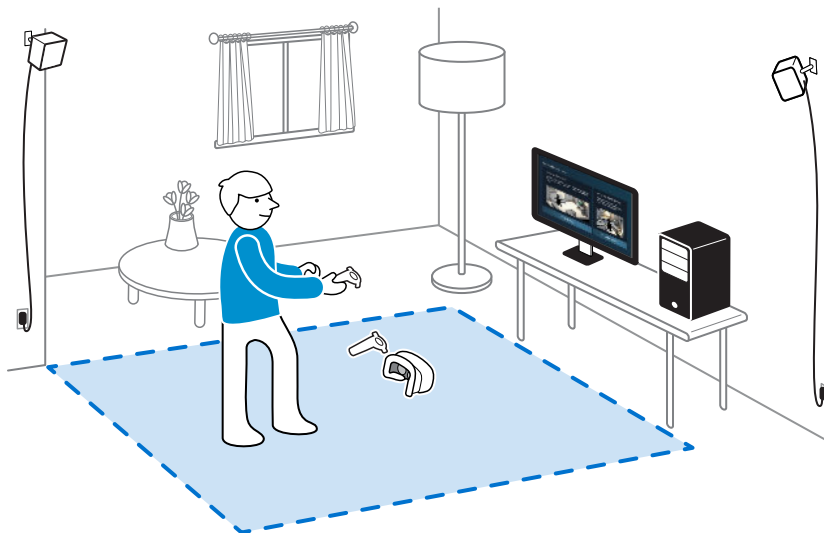
1. На компьютере откройте приложение SteamVR.
2. Нажмите ▼ , а затем выберите **Настроить комнату > Только в положении стоя**.
3. Для завершения процесса изучите подсказки и следуйте инструкциям на экране.



## Настройка игровой зоны с передвижением по комнате

Вариант настройки с передвижением по комнате позволит вам перемещаться в пространстве – вы сможете полностью погрузиться в виртуальную реальность.

1. На компьютере откройте приложение SteamVR.
2. Нажмите ▼ , а затем выберите **Настроить комнату > В масштабе комнаты**.
3. Для завершения процесса изучите подсказки и следуйте инструкциям на экране.



При определении границ игровой зоны убедитесь, что пространство свободно от мебели и других препятствий. Не прокладывайте границу по участкам, занятым какими-либо предметами (например, столом или стулом). Вы можете наткнуться на них, находясь в виртуальной реальности.

## Сброс настроек игровой зоны

1. На компьютере откройте приложение SteamVR.
2. Нажмите ▼ , а затем выберите **Настроить комнату**.
3. Для завершения процесса следуйте указаниям на экране.

## Проверка настройки

После завершения процесса настройки VIVE можно надеть шлем и взять в руки контроллеры, чтобы начать исследование виртуальной реальности.



При нахождении в игровой зоне, шлем и контроллеры должны находиться на расстоянии от 0,5 до 5 м от базовой станции. Это обеспечит правильное отслеживание устройств в поле обзора (120 градусов) базовой станции.



Меры предосторожности описаны в «Руководстве по безопасности и соответствию стандартам», которое периодически обновляется, чтобы содержать точную и полную информацию. Последняя версия руководства представлена на сайте [www.vive.com/](http://www.vive.com/).

## Как включить систему VIVE после выполнения настройки?

1. На компьютере откройте приложение SteamVR.
2. Убедитесь в том, что базовые станции включены.
3. Убедитесь в том, что шлем виртуальной реальности подключен к компьютеру через коммуникационный модуль. Подробности см. в разделе [Подключение шлема виртуальной реальности к компьютеру](#) на стр. 17.
4. Включите контроллеры. Подробности см. в разделе [Включение и выключение контроллеров](#) на стр. 58.
5. Проверьте, что оборудование VIVE отслеживается. Значки состояния в приложении SteamVR и световые индикаторы состояния на оборудовании должны быть зелеными.

6. Наденьте шлем виртуальной реальности. Подробности см. в разделе [Надевание шлема виртуальной реальности](#) на стр. 9.
7. Возьмите контроллеры в руки.

Чтобы открыть окно «Системная информационная панель», нажмите кнопку «Система» на одном из контроллеров.

## Каков рекомендуемый размер игровой зоны?

Система Vive поддерживает перемещение в прямоугольном пространстве с диагональю до 5 м. Например, 3.5 м x 3.5 м. Для настройки с передвижением по комнате требуется игровая зона размером не менее 2 м x 1,5 м. При использовании в положении сидя или стоя обязательные требования к пространству отсутствуют.


## Смогу ли использовать под игровую зону пространство, занятое мебелью?

Мы не рекомендуем этого делать. При определении границ игровой зоны убедись, что пространство свободно от мебели и других препятствий. Не прокладывай границу по участкам, занятым какими-либо предметами (например, столом или стулом). Ты можешь наткнуться на них, находясь в виртуальной реальности.

## Будут ли приложения VR, предназначенные исключительно для использования с настройкой сидя/стоя, работать с уже сделанной настройкой с передвижением по комнате?

Даже когда выполнена настройка Vive для игры с передвижением по комнате, ты можешь использовать приложения VR, разработанные и предназначенные исключительно для использования сидя/стоя. Необходимо будет только убедиться, что шлем и контроллеры отслеживаются в игровой зоне.

Чтобы во время нахождения в виртуальном пространстве настроить или перенастроить игровую зону в положении сидя, сделай следующее:

1. Нажми кнопку «Система», откроется окно «Системная панель управления».
2. Выбери  > **Общие**.
3. Выбери **Сбросить положение сидя**. Для завершения процесса следуй инструкциям на экране.

## Что делать, если у меня возникают проблемы с загрузкой при загрузке установочного файла для VIVE?

Ошибки загрузки обычно происходят из-за неверных настроек сети. Например, из-за неправильного DNS, адрес загрузки может быть запрещен хостингом. Некоторые сайты иногда могут быть недоступны, даже если другие работают нормально. Убедись, что настройки сети верны или обратись за помощью в настройке компьютера (к системному администратору).

## Я не могу завершить настройку комнаты. Что делать?

Убедитесь в том, что вы не используете специальные символы (такие как à или é) в локальном имени пользователя Windows, это может привести к такой проблеме.

В качестве альтернативного решения вы можете добавить новую учетную запись Windows, используя основной латинский алфавит для имени пользователя. После входа в систему с новым именем пользователя переустановите VIVE и завершите процесс настройки.

# Настройки


## Настройки приложения VIVEPORT

---

### Изменение языка системы VIVE

---

После изменения языка системы в приложении VIVEPORT язык, используемый в системе виртуальной реальности VIVE, также будет изменен.

1. Со своего компьютера откройте приложение VIVEPORT.
2. Нажмите .
3. В раскрывающемся списке «Язык» выберите желаемый язык.




При изменении языка системы VIVE не меняется язык конкретного загруженного приложения виртуальной реальности, который установлен его разработчиком или издателем.

---

### Настройка приложения VIVEPORT на автоматический запуск при включении

---

Приложение VIVEPORT может запускаться автоматически при включении компьютера.

1. Со своего компьютера откройте приложение VIVEPORT.
2. Нажмите .
3. Выберите **Открыть при запуске**.

# Настройки системной информационной панели

---

## Системная панель управления

---

Системная панель управления является центральной точкой входа в виртуальную реальность.

На панели управления можно выполнять следующие действия:

- Запуск и закрытие приложения виртуальной реальности
- Управление громкостью звука и доступом к микрофону
- Изменение настроек, например, стиля границ столкновения в режиме Chaperone или фонового изображения внутри шлема виртуальной реальности
- Выключение системы VIVE


Чтобы открыть панель управления, нажмите кнопку «Система» на одном из контроллеров.

---

## Изменение настроек Chaperone

---

Функция Chaperone показывает сетку каждый раз, когда вы приближаетесь к границе игровой зоны. Вид сетки можно изменить.


1. В меню «Системная информационная панель» выберите .
2. Выберите **Chaperone**.
3. Выберите желаемый стиль границ столкновения.
4. Перетаскивайте ползунки, чтобы изменить цвет и непрозрачность.
5. Для отображения постоянного визуального ориентира пола при нахождении в виртуальной реальности выберите **Всегда показывать границу пола**.

---

## Изменение фонового изображения по умолчанию

---

При первом включении системы VIVE вы увидите фоновое изображение по умолчанию. Тот же фон отображается при выборе параметра «Вид комнаты» в меню «Системная панель управления».

1. В меню «Системная информационная панель» выберите .
2. Выберите **Внутри шлема виртуальной реальности**.
3. В меню «Стиль фона» выберите **Изображение**.
4. Выберите желаемое изображение из доступных вариантов. Если вы хотите использовать изображение с компьютера, выберите **Открыть папку с изображениями**.
5. Закройте текущее приложение, чтобы применить изменения.

## Телефонные уведомления

### Загрузка и установка телефонного приложения VIVE




Перед загрузкой приложения VIVE убедитесь в том, что ваш телефон соответствует минимальным системным требованиям, указанным на странице загрузки приложения VIVE.

1. В своем телефоне откройте приложения Play Маркет или App Store.
2. Выполните поиск Vive.
3. Загрузите и установите приложение VIVE.

### Сопряжение телефона со шлемом виртуальной реальности VIVE

Выполните сопряжение телефона с системой VIVE, чтобы начать получать уведомления во время нахождения в виртуальной реальности.

1. В приложении VIVEPORT на компьютере нажмите  и выберите **Настроить телефон**.
2. В своем телефоне откройте приложение VIVE.  
При первом запуске приложения VIVE просмотрите указания и нажмите **Разрешить**.
3. На компьютере и на телефоне нажмите **Начать работу**. Убедитесь в том, что функция Bluetooth включена, а ваш телефон находится в режиме видимости.
4. В списке обнаруженных устройств на компьютере выберите свой телефон и нажмите **Далее**.
5. В ответ на запрос подтвердите сопряжение или введите код сопряжения на телефоне.
6. После завершения процесса сопряжения нажмите **ОК** и **Готово** на компьютере и на телефоне соответственно.

### Выбор уведомлений, принимаемых в виртуальной реальности

Выберите уведомления, которые вы будете получать во время использования шлема виртуальной реальности VIVE.

1. В своем телефоне откройте приложение VIVE.
2. Выполните одно из следующих действий.
  - Пользователи Android™: нажмите **⋮** > **Настройки**.
  - Пользователи iOS: перейдите на вкладку «Настройки».
3. Выберите типы уведомлений, которые вы хотите получать.



## Получение уведомлений при нахождении в виртуальной реальности

Не бойтесь пропустить важные уведомления. При нахождении в любом приложении виртуальной реальности вы будете получать уведомления о входящих вызовах, сообщениях или предстоящих событиях в календаре.



Для получения уведомлений при нахождении в виртуальной реальности необходимо сначала выполнить сопряжение телефона со шлемом виртуальной реальности VIVE. Информацию о том, как это сделать см. в разделе [Сопряжение телефона со шлемом виртуальной реальности VIVE](#) на стр. 72.

Чтобы получить или открыть уведомление, нажмите кнопку **Система**.

Все проигнорированные уведомления можно просмотреть на вкладке VIVE. Подробности см. в разделе [Проверка уведомлений](#) на стр. 73.

## Проверка уведомлений

Вы можете просматривать уведомления на телефоне, не покидая пространство виртуальной реальности.



Для получения уведомлений при нахождении в виртуальной реальности необходимо сначала выполнить сопряжение телефона со шлемом виртуальной реальности VIVE. Информацию о том, как это сделать см. в разделе [Сопряжение телефона со шлемом виртуальной реальности VIVE](#) на стр. 72.

На вкладке VIVE на панели «Уведомления» можно выполнять следующие действия:

- Просматривать пропущенные вызовы и текстовые сообщения.
- Просматривать предстоящие события в календаре.
- Перезванивать контактам.
- Отвечать текстовым сообщением (доступно только пользователям Android)

## Редактирование или добавление ответов на сообщения (доступно только пользователям Android)

Если вы используете телефон на базе Android, настройте сообщения, которые вы можете быстро отправлять своим контактам.


1. В своем телефоне откройте приложение VIVE.
2. Нажмите **⋮** > **Настройки**.
3. Нажмите **Быстрые ответы**.
4. Выберите заданное сообщение для редактирования или нажмите **+**, чтобы добавить собственное сообщение.

---


## Отмена сопряжения телефона со шлемом виртуальной реальности VIVE

---

Со шлемом виртуальной реальности VIVE одновременно можно использовать только один телефон. Если необходимо использовать со шлемом виртуальной реальности VIVE другой телефон, сначала необходимо отменить текущее сопряжение телефона.

1. В своем телефоне откройте приложение VIVE.
2. Выполните одно из следующих действий.
  - Пользователи Android: нажмите  > **Настройки**, а затем нажмите **Отменить сопряжение**.
  - Пользователи iOS: перейдите на вкладку «Настройки» и нажмите **Отключить это устройство**.



Отменить сопряжение телефона можно также с помощью компьютерного приложения VIVEPORT. Нажмите , а затем нажмите **Отменить сопряжение** в разделе «Телефон».

---

## Какие виды телефонных уведомлений я могу получать во время использования шлема VIVE?

---

Во время нахождения в виртуальной реальности ты сможешь принимать звонки, текстовые сообщения и напоминания календаря. Для этого тебе необходимо установить телефонное приложение VIVE и выполнить сопряжение телефона с системой VIVE. В настройках телефонного приложения VIVE ты сможешь выбрать типы уведомлений, которые ты хочешь получать.

---

## Могу ли я получать уведомления с нескольких телефонов во время использования шлема VIVE?

---

На данном этапе со шлемом виртуальной реальности Vive можно использовать только один телефон. Если необходимо использовать со шлемом виртуальной реальности VIVE другой телефон, сначала необходимо отменить текущее сопряжение телефона.

---

## Какие функции телефонного приложения VIVE не поддерживаются в версии для iOS?

---

На данном этапе, для пользователей iOS недоступны редактирование сообщений и добавление ответов на сообщения или звонки.

# SteamVR

---

## Активация фронтальной камеры

---

Прежде, чем вы сможете использовать фронтальную камеру в виртуальной реальности (например, для отображения вашей реальной комнаты), необходимо активировать ее в меню настроек SteamVR.

1. На компьютере откройте приложение SteamVR.
2. Нажмите ▼ , а затем выберите **Настройки > Камера**.
3. Нажмите **Включить камеру**.
4. Закройте и снова откройте приложение SteamVR.
5. Нажмите ▼ , а затем выберите **Настройки > Камера**.
6. Выберите **Отображать камеру на панели управления**.

## Проверка наличия обновлений встроенного ПО

Обновления встроенного ПО включают в себя улучшенные функции и исправления ошибок.

1. На своем компьютере выполните следующие действия.
  - В окне состояния SteamVR наведите курсор мыши на любой значок оборудования, чтобы проверить актуальность встроенного ПО, а затем выберите обновление ПО.
  - В приложении SteamVR нажмите ▼ , а затем нажмите **Устройства > Обновить встроенное ПО**.
2. Следуйте указаниям на экране.

Если выполняется обновление контроллеров или базовых станций, система попросит подключить эти устройства к компьютеру с помощью кабеля micro-USB.



В процессе выполнения обновления встроенного ПО не отключайте кабель micro-USB или кабель питания, с помощью которых оборудование подключено к компьютеру. Это может вызвать программную ошибку.

## Как делать снимки экрана в виртуальной реальности?

При нахождении в виртуальной реальности нажмите одновременно кнопку «Система» и спусковой крючок. После сохранения снимка экрана появится уведомление.

На компьютере снимок экрана сохраняется по следующему адресу:

```
\\Steam\userdata\[Steam user number]\760\remote\250820\screenshots
```

## Что делать при возникновении проблем с приложением SteamVR?

Причиной проблем может быть отсутствие или повреждение файлов в приложении SteamVR. Убедись в целостности установочных файлов.

1. На компьютере закрой приложение SteamVR.
2. Открой приложение Steam и нажми **Библиотека > Инструменты**.
3. Нажми правой кнопкой мыши на **SteamVR** и выбери **Свойства**.
4. Нажми на вкладку **Локальные файлы** и выбери **Проверить целостность кэша инструментов**.

Дополнительные сведения см. в разделе  [Устранение неполадок SteamVR](#).

---

## Как устранить ошибку 208 в приложении SteamVR?

---

Если возникает ошибка 208 в приложении SteamVR (монитор не найден), возможно, информация об устранении неисправностей в разделе [Как я могу устранить неисправности шлема виртуальной реальности?](#) на стр. 41 поможет ее устранить.

Если вы используете ОС Windows 8 или более поздней версии, проблема может быть вызвана улучшениями в настройках управления питанием. Выполните следующие шаги в качестве обходного решения.

1. На компьютере откройте меню **Панель управления > Система и безопасность > Система**.
2. Нажмите **Диспетчер устройств**, а затем раскройте список в разделе **Контроллеры универсальной последовательной шины**.
3. Правой кнопкой мыши нажмите **Generic USB Hub** (возможно несколько вариантов с одинаковой меткой), а затем выберите **Свойства**.
4. Нажмите на вкладку **Управление питанием**, а затем снимите флажок **Разрешить компьютеру выключать данное устройство для энергосбережения**.
5. Отсоедините и снова подключите кабель питания на коммуникационном модуле.
6. Перезапустите приложение SteamVR!

Дополнительные сведения см. в разделе  [Устранение неполадок SteamVR](#).

---

## Как выбрать бета-версию SteamVR?

---

1. Со своего компьютера откройте приложение Steam.
2. В разделе «Библиотека» нажмите правой кнопкой мыши на SteamVR, а затем выберите **Свойства**.
3. Выберите вкладку «Бета-версии».
4. В раскрывающемся списке «Выбрать бета-версию для перехода» выберите **бета-версия - Обновление бета-версии SteamVR**.



Если вы захотите отказаться от нее в будущем, выберите **Нет – Отказаться от всех бета-версий программ**.

5. Закройте окно и дождитесь окончания обновления SteamVR.

# Товарные знаки и авторские права

©2018 HTC Corporation. Все права защищены.

VIVE, логотип VIVE, HTC, логотип HTC и все остальные названия продуктов и служб HTC являются товарными знаками или зарегистрированными товарными знаками компании HTC Corporation и аффилированных с ней компаний в США и других странах.

Steam, логотип Steam и SteamVR являются товарными знаками или зарегистрированными товарными знаками компании Valve Corporation в США и других странах.

Все другие упоминаемые здесь товарные знаки и знаки обслуживания, включая названия компаний, продуктов, служб и логотипы, являются собственностью соответствующих владельцев, и их использование здесь не означает аффилированность или связь с HTC Corporation, а также одобрение компании или компанией HTC Corporation. Не все перечисленные знаки будут обязательно встречаться в настоящем руководстве пользователя.

Изображения экранов, содержащиеся в данном документе, являются условными. Компания HTC не несет ответственность за возможные технические или редакторские ошибки или упущения в настоящем документе, а также за косвенные или случайные убытки, возникшие в результате предоставления данного документа. Информация предоставляется на условиях «как есть» без каких-либо гарантий и может быть изменена без уведомления. Компания HTC также сохраняет за собой право в любое время и без предварительного уведомления пересматривать содержимое настоящего документа.

Запрещается воспроизведение какой-либо части этого документа или передача в любой форме и любыми средствами (электронными, механическими, включая фотокопирование, запись или хранение в системах поиска информации), а также перевод на любой язык в любой форме без предварительного письменного разрешения компании HTC.

# Указатель

## V

Vive Deluxe Audio Strap 19

## Б

Базовые станции

- монтаж с помощью комплекта 51
- сведения 47
- советы по настройке 50
- установка 48

## И

Игровая зона

- выбор 64
- использование в положении стоя/сидя 65
- масштаб комнаты 66
- настройка 63
- проверка настройки 67
- сведения 63

Использование в положении стоя/сидя

- настройка 65

## К

Коммуникационный модуль

- подключение шлема 17
- сведения 16

Контроллеры

- включение и выключение 58
- зарядка 58
- прикрепление ремешков 59
- сведения 57
- сопряжение с гарнитурой 58

## М

Масштаб комнаты

- настройка 66

## Н

Настройки

- визуальное изображение внутри шлема 71
- режим Chaperone 71
- фронтальная камера 75

## О

Обновления встроенного ПО 76

## Р

Режим Chaperone 71

## С

Система Vive

- включение 67

Системная информационная панель 71

## Т

Телефонное приложение Vive

- загрузка 72
- отмена сопряжения 74
- сопряжение 72

Телефонные уведомления

- выбор 72
- получение 73
- проверка 73
- редактирование ответов 73

## Ш

Шлем виртуальной реальности

- замена лицевой накладки 13
- замена накладки для носа 14
- надевание 9
- отключение кабелей 12
- подключение устройства USB 11
- регулировка расстояния до объектива 10

- регулировка расстояния между  
    окулярами 9
- сведения 7
- Уход за изделием 34